



מינהל התנופ"ה והבינוי

טלפון 03-5307930

המרכז הרפואי ע"ש חיים שיבא, תה"ש

מרפאות התפתחות הילד

מרפאות פסיכיאטריה מבוגרים

עבודות תכנון, הקמה, בינוי ופיתוח.

תנאים כלליים, מפרט טכני מיוחד וכתב כמויות לפרויקט

מכרז מספר 22098058

מרץ 2020



מינהל התנופ"ה והבינוי

טלפון 03-5307930

הערה:

בכל מקום במסמכים השונים, המצורפים ושאינם מצורפים, בו נרשם, במידה ונרשם, בי"ח שיבא "ו/או
 "מדינת ישראל" ו/או" משרד הבריאות "ו/או" המינהל לתכנון ובינוי מוסדות רפואה "יחשב כאילו נרשם
 "קרן מחקרים רפואיים ושירותי בריאות שיב"א ע"ר"

תוכן עניינים

עמ' 3	–	• מבוא
עמ' 3	–	• תנאי סף
עמ' 3	–	• תנאים כלליים והוראות מיוחדות
עמ' 6	–	• כתבי כמויות
עמ' 8	–	• מפרט טכני לביצוע המרפאות
עמ' 21	–	• נספחים



מינהל התנופ"ה והבינוי

טלפון 03-5307930

מכרז לתכנון, היתר, הקמה של מבנים בבניה קלה למרפאות במרכז הרפואי שיבא

המרכז הרפואי שיבא נערך לפרויקט התנופ"ה, המחייב במהלך ההתארגנות הקמה של מבנים בבניה מהירה/קלה בתחום שטחי המרכז. שני המבנים שגודלם 200 מ"ר ו-500 מ"ר יוקמו לתקופה של כ-10 שנים, הפתרונות חייבים להיות יעילים תכנונית ובעלויות המינימליות המתחייבות להבטחת פתרון ראוי.

מבנה 1 – מרפאות לבי"ח לילדים – עבור התפתחות הילד, בשטח של 500 מ"ר ברוטו

מבנה 2 – מרפאות לבי"ח השיקומי – עבור פסיכיאטריה, בשטח של 200 מ"ר ברוטו

המבנים מודולאריים ככל וניתן, יכללו חדרי מרפאות, שירותים, מיגון על פי חוק, משרדים, רמת הגימור איכותית שתבטיח שימוש מיטבי, קיים ארוך, אבזור אנטי-ונדלי ככל שיידרש, אחזקה קלה, סביבה נעימה, ומענה הולם לדרישות המשתמשים ולפונקציונאליות הנדרשת.

המבנים ימוקמו בהתאם לצרכי המרכז, מצורפים תרשימי מיקום ותכנון עקרוני המיקומים המסומנים במסמכי מסמך זה עשויים להשתנות.



מינהל התנופ"ה והבינוי

טלפון 03-5307930

תנאי סף:

1. המציע הינו יצרן או משווק מורשה של מבנים בבניה קלה/טרומית.
2. המציע שיווק והתקין משנת 2010 ואילן לפחות 10 מבנים בבנייה קלה עבור רשויות מקומיות או גופים ציבוריים.
3. למציע מחזור כספי שנתי בגין אספקה ו/או שיווק של מבנים בבנייה קלה בהיקף של שמונה מיליון ש"ח בשלוש מתוך השנים לעיל.
4. המציע בעצמו או קבלן מטעמו רשום במרשם הקבלנים בענף 100, סיווג ג' 2 לפחות.

תנאים כלליים:

1. המכרז מתייחס ל**תכנון, היתר בניה, ייצור, הקמה, התקנה ואחריות** של מבנים **ארעיים בבניה קלה**.
2. הזוכה מתחייב בכפוף להזמנת העבודה להעמיד את כל הציוד, האמצעים וכוח האדם הדרושים לביצוע מלא ומושלם של העבודות, בהתאם לחוק לתקנים המחייבים ועל פי כל דין ועל פי כל תנאי ודרישות המכרז ומסמכיו.
3. המרכז הרפואי עובד ופעיל בכל שעות היממה. הזוכה יתחייב להימנע מכל הפרעה או פגיעה בפעילות השוטפת של המרכז הרפואי. הזוכה יחויב לתאם כל פעולה בתחום המרכז עם נציגי המרכז הרפואי, מנהל הפרויקט, אגף ההנדסה וקבלנים אחרים. על הזוכה לנקוט משנה זהירות ובכלל זה לא להשאיר ציוד וחומרים כל שהם ברשות הרבים במשך כל זמן ביצוע העבודה.
4. הזוכה מתחייב לשמור על כללי היחידה למניעת זיהומים ומחלקת הבטיחות והגהו"ת של המרכז הרפואי שיבא תל השומר כפי המפורט בנספחי המכרז.
5. המרכז הרפואי מחויב לאכלס את מבני המשרדים והמרפאות לכל המאוחר בחודש ספטמבר 2020 בכפוף להיתר.
6. המציע מתחייב לעמוד ביעד זה, ובכל מקרה להציף חסמים ותקלות ולהתריע אם צפויה חריגה ממועד זה.
7. המשתתף במכרז יערוך על חשבונו את כל הבדיקות במהלך ההתקשרות, המרכז הרפואי יוכל לשנות את סדרי ההקמה ומיקומי המבנים בתחום המרכז.
8. כמות המבנים המופיעה במכרז עשויה להשתנות בהתאם לצרכים המשתנים של המרכז הרפואי. לזוכה במכרז לא תהינה תביעות ו/או דרישות ו/או טענות כלפי המרכז בגין הקטנה או הגדלת המכרז. הגדלה או הקטנה של היקף העבודות בכל שיעור שהוא לא תקנה לזוכה במכרז עילה לתביעה להגדלת המחיר שהציע במכרז או לכל תביעה אחרת.



מינהל התנופ"ה והבינוי

טלפון 03-5307930

9. לכל מרכיב במרכז יימסר צו התחלת עבודה נפרד והמועדים ולוחות הזמנים יותאמו לכל מרכיב בנפרד.
10. מובהר כי בשלב זה אין היתרי בניה. והקבלן הזוכה יפעל להוצאת היתרים כדין מול עיריית רמת גן. המציע מתחייב להיצמד לתכנון שיאושר ויקדם היתרים מול עיריית רמת גן. ככל ויהיו שינויים מהותיים בתכנון, המציע יעדכן את ההיתרים על חשבונו. סטייה מההיתר לא תהיה עילה להארכת לוחות הזמנים.
11. המבנים, השירותים והעבודות מפורטים במפרט הטכני המצורף כנספח א, על חלקיו, לחוזה.
12. בכתב הכמויות של המכרז, מסמך ב מפורטים הכמויות וגדלי המבנים לצורך הערכה בלבד, ואין בכך התחייבות של המרכז לרכוש את הכמות או למקם סופית שם.
13. הזוכה מחויב לתת למבנים שיוזמנו אחריות לתקופה שלא תפחת מ-24 חודשים מיום מסירת כל מבנה, כשהוא תקין ומושלם.
14. לעמידה בלוחות זמנים חשיבות עליונה. המציע יציין בהצעתו מועד מסירה לשני המבנים, ללא תלות בעיכובים הקשורים בהיתר הבניה. לקיצור לוחות הזמנים יש משקל בהשוואת ההצעות.
15. מציע שלא יעמוד שהתחייבות ללוחות זמנים, ייקנס עבור כל יום איחור החל מה-1 לספטמבר 2020.
16. המרכז הרפואי אינו מתחייב לקבל את ההצעה הזולה או הצעה כלשהי. המרכז הרפואי שומר את הזכות להכריז על זוכה יחיד לפי שיקול דעתו או להכריז על זוכה נפרד לכל מבנה ומבלי שתידרש לנמק החלטה זו.
17. המציע חייב להגיש הצעה לכל השירותים הכלולים במכרז זה. הצעת המחיר תכלול ביצוע מלא ומושלם של כל הפעולות וההתחייבויות שיש לבצע על פי מסמכי המכרז.

הוראות מיוחדות:

1. עבודות הפיתוח בסביבת היבילים כלולות בתמורה (רחבת כניסה ושביל גישה עד מדרכה/דרך קיימת).
2. עבודות הפיתוח יכללו תכנון וביצוע של דרכי גישה נגישים לבעלי מוגבלויות עפ"י ת"י 1918 בדגש (כולל חניות נגישות, מדרכות עפ"י תקן, מעקות ורמפות גישה).
3. עבודות הפיתוח יתכננו ויוצגו בהצעת המחיר בהתאם למיקום וטיב העבודות המוצע יהיה חלק מההחלטה לגבי הספק הזוכה.
4. הזוכה יידרש להמציא אישור על עמידת המבנים בתקנים ובחוק במדינת ישראל ובדרישות המפרט.
5. הזוכה מתחייב להבטיח קיומם של כל תנאי הבטיחות, גהות, נגישות ותנאים ככל שיידרשו לשם שמירה על שלומם של העובדים ושל כל אדם אחר במהלך ביצוע העבודה.



מינהל התנופ"ה והבינוי

טלפון 03-5307930

6. בגמר האספקה וההקמה ולאחר אישור המפקח, ישאיר הזוכה את המקום נקי ומסודר לשביעות רצונו המלאה של נציג המרכז הרפואי.

7. רישיונות ואישורים – עם תחילת ביצוע העבודה ידאג הזוכה לכל הרישיונות והאישורים הנדרשים לצורך ביצוע העבודה, לרבות עריית רמת גן, משרדי ממשלה, חח"י, מע"צ, משטרה, שירותי כבאות, רשויות מקומיות וכל רשות אחרת.

8. חלוקת הפנים, מיקום הכניסות וכל המידע על חיבור תשתיות יתוכננו על ידי הזוכה בהתאם לתכנית.

9. בכתב הכמויות מופיע הקצב לרכישה של ריהוט וציוד שיידרש לאכלוס המבנה. ההקצב כולל 5% דמי טיפול לזוכה.

10. ביסוס למבנים יבילים/ טרומים יבוצע ע"י פלטות בלבד אלה עם כן הספק יצליח למפות את כול התשתיות התת קרקעיות ויקבל אישור כל מהנדסי המרכז הרפואי (חשמל, דלק, ביוב ומים, תקשורת, טלפון, בזק, תל"כ וכדומה) בכל מקרה הספק ידאג על חשבונו לאישורי חפירה כחוק. הקונסטרוקציה הכוללת של המבנים, ממ"קים, מדרגות, קירות תמך בפיתוח, פודסטים וכדומה – על פי תכנון ובאחריות מהנדס הקונסטרוקציה של הזוכה.

11. תכנון וביצוע של כל המערכות עד החיבור לתשתית המרכז הרפואי – ע"י הזוכה ועל חשבונו.

12. פיתוח חוץ הכולל משטחי בטון ושבילים מוברשים / אבנים משתלבות דגם טרנטו או שו"ע ומונעי החלקה לפי תכנית שתוצע ע"י יועץ הפיתוח והתנועה של הספק הזוכה.

13. עבודת מנופים ומנופאות להקמת המבנים ושאר המבנים – ככל שיידרש – כלולה בהצעה

14. עבודות מסגרות להצבת היחידות וחיבורן והשלמת כל הרכיבים הנוספים – כלול בהצעה

15. הובלות לאתר – ככל שיידרשו – כלולות בהצעה

16. ניהול האתר - תיאום עבודת הספקים באתר, הנפות, שמירת הציוד, שירותים זמניים וכיו"ב – כלול בהצעה

17. שכר כל המתכננים שיידרשו, כולל הוצאות על העתקות – כלול בהצעה.

18. הספק ידאג לכל היועצים שיידרשו ע"י הרשות המקומית כגון אך לא רק – אדריכל,

קונסטרוקטור, יועץ מיזוג אויר, יועץ חשמל, יועץ אינסטלציה, יועץ תנועה, יועץ פיתוח

ואדריכל נוף, אגרונום, יועץ בטיחות, מודדים יועצי בניה ירוקה וכול יועץ אחר שיידרש ע"י

הרשות המקומית לאחר הבקשה להיתר בניה.



מינהל התנופה והבינוי

טלפון 03-5307930

כתב כמויות למבנה 1 – מרפאות התפתחות הילד בשטח של 500 מ"ר

סוג מבנה	יח	כמות	מחיר יחידה/מ"א בש"ח	סה"כ הצעה בש"ח
עבודות פיתוח כולל כריתה / העתקה של עצים קיימים בתיאום עם ביה"ח והרשויות הכנת השטח להקמת המבנה הקל בהתחשב במערכות התת"ק הנמצאות בשטח כולל גילוי מערכות קיים (סקר תשתיות תת קרקעיות).	קומפלט	1		
עבודות עפר וביסוס המבנה כולל פיתוח האתר וסלילה.	קומפלט	1		
תכנון והקמת מבנה מרפאות ומשרדים של 500 מ"ר לפי התנאים הכלליים, המיוחדים ועפ"י המפרט הטכני	קומפלט	1		
ממדים לפי דרישת החוק – יש לתמחר 2 ממ"דים של 12 מ"ר כל אחד	לפי דרישה	2		
מערכות בטיחות לפי דרישת כיבוי אש	קומפלט	1		
תכנון כולל טיפול בהיתר ואישורים מול עיריית רמת גן וכל רשות אחרת ככל שידרש.	קומפלט	1		
כל עבודות הגמר והמערכות האלקטרומכניות להפעלה המבנה כראוי למבנה מרפאות	קומפלט	1		
גדרות זמניות בזמן ההקמה וסגירת שטח האתר כולל שילוט. הגדר מלוחות איסכורית המאפשרת הדבקת תכנים וגרפיקה שתבוצע על ידי המרכז הרפואי (גדר מדברת). המצאת כל האישורים הנדרשים לעליה לקרקע – תוכנית התארגנות, תסקיר בטיחות, תוכנית איכות וניהול סיכונים ואישור מול מחלקות ביה"ח (מניעת זיהומים, לוגיסטיקה, הנדסה, בטיחות וגהות) והרשויות.	קומפלט	1		
ביצוע בדיקות מעבדה לפי תקן וחוק לצורך קבלת טופס 4 וכל האישורים הנדרשים על ידי מהנדסי שיבא.	קומפלט	1		



מינהל התנופה והבינוי

טלפון 03-5307930

		200	מ"א	גידור – השלמות לגידור קיים והקמת גדר סביב המבנה כולל ביסוס ופריסה, דגם נתיב של יהודה רשתות או ש"ע.
	160,000	1	יח'	הקצב לרכישה של ציוד וריהוט
				סה"כ בש"ח
				מע"מ
				סה"כ כולל מע"מ

כתב כמויות למבנה 2 - מרפאות לבי"ח השיקומי – עבור פסיכיאטריה, בשטח של 200 מ"ר ברוטו

סוג מבנה	יח	כמות	מחיר יחידה/מ"א בש"ח	סה"כ הצעה בש"ח
פירוק המבנה הקיים, פינוי הפסולת לאתר מורשה כולל אישורי שפיכה לפי חוק. הוצאת היתר להריסה וכל אישור אחר שידרש כתוצאה מעבודות ההריסה. הכנת השטח להקמת המבנה הקל בהתחשב במערכות התת"ק הנמצאות בשטח כולל גילוי מערכות קיים (סקר תשתיות תת קרקעיות).	קומפלט	1		
עבודות עפר וביסוס המבנה כולל פיתוח האתר וסלילה.	קומפלט	1		
תכנון והקמת מבנה מרפאות ומשרדים של 200 מ"ר לפי התנאים הכלליים והמיוחדים ועפ"י המפרט הטכני.	קומפלט	1		
ממ"מים לפי דרישת החוק	לפי דרישה	1		
מערכות בטיחות לפי דרישת כיבוי אש	קומפלט	1		
תכנון כולל טיפול בהיתר ואישורים מול עיריית רמת גן וכל רשות אחרת ככל שידרש.	קומפלט	1		



מינהל התנופ"ה והבינוי

טלפון 03-5307930

		1	קומפלט	כל עבודות הגמר והמערכות האלקטרומכניות להפעלה המבנה כראוי למבנה מרפאות
		1	קומפלט	גדרות זמניות בזמן ההקמה וסגירת שטח האתר כולל שילוט. הגדר מלוחות איסכורית המאפשרת הדבקת תכנים וגרפיקה שתבוצע על ידי המרכז הרפואי (גדר מדברת). המצאת כל האישורים הנדרשים לעליה לקרקע – תוכנית התארגנות, תסקיר בטיחות, תוכנית איכות וניהול סיכונים ואישור מול מחלקות ביה"ח (מניעת זיהומים, לוגיסטיקה, הנדסה, בטיחות וגהות) והרשויות.
		1	קומפלט	ביצוע בדיקות מעבדה לפי תקן וחוק לצורך קבלת טופס 4 וכל האישורים הנדרשים על ידי מהנדסי שיבא.
		200	מ"א	גידור למצב סופי – השלמות לגידור קיים, במידה ויש והקמת גדר סביב המבנה כולל ביסוס ופריסה, דגם נתיב של יהודה רשתות או ש"ע.
	80,000	1	יח'	הקצב לרכישה של ציוד וריהוט
				סה"כ בש"ח
				מע"מ
				סה"כ כולל מע"מ

1. מפרט טכני לביצוע המרפאות:פרק 00 - כללי

- א. מבנה בבניה מהירה/קל/יביל / אחר
- ב. ביצוע גג עליון בגמר צבע לבחירת האדריכל, כולל קונסטרוקציה מפנל מבודד 50 מ"מ / סוג אחר המבטיח איטום, בידוד אקוסטי (כולל אישור יועץ אקוסטיקה לגג) ובידוד תרמי. לגג פרט איסוף מי גשם ומרזבים כמקובל. איטום גג ביריעות ביטומניות / במידה ויש פנלים לא ידרש איטום אחר.



מינהל התנופ"ה והבינוי

טלפון 03-5307930

- ג. קירות חוץ – הטיפול במעטפת יבטיח בידוד תרמי, הפרדה אקוסטית ועמידות בפני אש. בידוד תרמי, אקוסטי ועמידות בפני אש. רשת וטיח סלע דוחה מים.
- ד. חלופות לחיפוי קירות חוץ – צמנט בורד, טיח גמיש, פייבר צמנט, צבע/טיח גמיש, כולל סגירת מרווחים. גוון סופי – ע"י האדריכל באישור המרכז הרפואי. גמר שליכט צבעוני / גמר אחר אם יוצע יישקל על בסיס גודל ההנחה המוצע
- ה. גובה הקומה נטו, מפני הריצוף עד תחתית התקרה הקונסטרוקטיבית/גג לא יפחת מ-7.3 מ'. מרחבים מוגנים – מרחב מוגן יעודי יתוכנן ע"פ תקנות פקע"ר העדכניות. התכנון יאפשר הפעלת שירותי רפואה בשטח זה בתיאום עם המזמין. תכנון חמרי הגמר והביצוע יהיו עפ"י התקנות ועפ"י דרישות פקע"ר והמזמין, אין האמור בסעיף זה גורע מאחריות הזוכה לבדוק את התקנות וההנחיות העדכניות בעת התכנון.
- ו. רצפת בטון יצוק ע"ג קונסטרוקציית פלדה/ אחר.
- ז. שלד מפלדה מגולוונת ופרופילים מתאימים על פי תקן.

פרק 05 – איטום ובידוד

- א. בחדרים רטובים: תאי שירותים, מבואות שירותים, חדרי ניקיון, אשפה, כביסה מלוכלכת עיקור וכד', יש לבצע איטום רצפה, כולל רולקות בהיקף הקירות וחגורות הפרדה מבטון בתחתית הדלת. אין לבצע מילוי בחדרים הרטובים, אלא רק בטון מוחלק. יש לבצע שתי שכבות איטום באישור המפקח ע"ג רצפת הבטון המוחלקת.
- ב. בחדרי מקלחת, אשפה, כביסה מלוכלכת, עיקור, יש לבצע איטום קירות בחומר מאושר על ידי המזמין.
- ג. במידה ומשתמשים בקירות גבס בחדרים רטובים יש לבצע חגורות בטון היקפיות בתחתית הקירות, עד לגובה 10 ס"מ לפחות מעל גובה הריצוף. הנחיה זאת אינה תקפה בחדרי רופאים, אחיות ומטבחונים בהם מותקן כיור בלבד.
- ד. איטום ממשקים (רובה) – ראה פרק 10
- ה. בידוד תרמי – על הזוכה להגיש נספח תרמי שכולל את החישובים התרמיים לאישור ליועץ הבניה הירוקה ו W או למנהל הפרויקט.
- ו. בידוד תרמי במעטפת: תכנון קירות המעטפת יבטיח רמת התנגדות תרמית בכל נקודה אשר

$$r = 1.4 \frac{m^2 c}{w} \quad : \text{לא תפחת מ}$$



מינהל התנופה והבינוי

טלפון 03-5307930

פרק 06 – נגרות אומן ומסגרות פלדה

- א. דלתות פנים : דלתות ברוחב פתח אור מינימלי 0.95 מ' מצופות בפורמייקה איכותית, קנט עץ גושני בכל ההיקף, משקוף נירוסטה. כל הדלתות עם חלון בשטח 0.6 מ"ר, לדלות חדרי שירותים צהר, לכל הדלתות ש המרפאות ידידות עם מנעול מגנטי.
- ב. כל הפרזול במרפאות הפסיכיאטריה יותאם לעמידה בתנאי ונדליזם קשים. האוכלוסיה של המטופלים מבוגרת ולעיתים אלימה.
- ג. לא תתקבל דלת שהציר או המנעול יהיו בולטים ממישור המשקוף או הכנף ולא יתקבלו צירים מרותכים.
- ד. דלתות מבוקרות יבוצעו בתאום עם המזמין, במקומות בהם אין לאפשר תנועה חופשית של לקוחות. דלת מבוקרת בנתיב מילוט תיפתח בכיוון המילוט באופן חופשי או ע"י לחצן שחרור חשמלי ותהיה מחוברת למרכזית גילוי אש.
- ה. נעילה – הכל הדלתות יותקן צילינדר מותאם למפתח מאסטר.
- ו. ידית מנוף HEAVY-DUTY מפלב"מ מותאמת לאחיזה נוחה ועם קצה כפוף כלפי מישור הכנף, כולל חיבור בברגים המקוריים של היצרן לכל עובי הכנף.
- ז. בשירותי נכים תתווסף לידידות המנוף ידית אחיזה אופקית תקנית (מצידה הפנימי של הכנף).
- ח. מחזיר שמן עם השהיית סגירה מסוג DORMA-7436 או YALE – 5130 או ALBOY DC – 250 או שו"ע כפוף לאישור המזמין – יותקן בכל הדלתות למעט דלתות המשרדים, לרבות דלתות המבואה לשירותים ודלתות המעברים.
- ט. בכל הדלתות יותקן מעצור דלת – קיר/רצפה כדוגמת ROCKWOOD 440/406 או שו"ע
- י. מטבחונים - אורך משטח עד 2 מ', לא כולל נישא למקרר ברוחב 70 ס"מ. המשטח – אבן קיסר או ש"ע. המשטח יכול חור לכיור, חור לברז, הכנה לתמי 4, כיור נירוסטה, סוללת פרח גבוהה.
- יא. במרפאות התפתחות הילד - דלפק קבלה מכובד מצופה פורמייקה באורך של עד 5 מטר אורך כולל 3 עמדות רגילות ואחת נגישה. תכנון הדלפק יתואם מול המרכז הרפואי ויאושר על ידי המזמין לפני ביצוע. במרפאות פסיכיאטריה – דלפק כנ"ל באורך מירבי של 3 מ' עם שתי עמדות קבלה בלבד.
- יב. כל המקבעים יתוכננו לעמידות מירבית, לחות ושימוש בחומרי נקיון המקובלים במרכז הרפואי למשטחי עבודה. גוף עץ סנדוויץ' משטחים מצופים פורמייקה או חומר רחיץ שו"ע, חזיתות מעץ סנדוויץ' מצופה פורמייקה.



מינהל התנופ"ה והבינוי

טלפון 03-5307930

יג. פרזול למגירות וארונות של חברת בלום או GRASS או שו"ע, מנגנוני טריקה שקטה במגירות.

יד. אין להשתמש בידיות כפתור במגירות.

טו. סוקל נשלף של חברת בלום או שו"ע לאישור המזמין, כולל רגליות מתכווננות. אין להשתמש בפורמייקה לחיפוי הסוקל.

טז. מנעולים – בהעדר הנחייה אחרת יש להתקין מנעולים בכל המגירות וכן בזוג דלתות. המנעולים יהיו מנעולי BMB 18/22 מ"מ ומותאמים למערכת גרנד מאסטר-קי או EVERYAAD או EVERGOOD והמפתחות יהיו מתקפלים.

יז. דלתות מסגרות – ביציאות חירום ובחדר התקשורת ותקן דלת פלדלת או שו"ע בגמר צביעה אלקטרוסטטית יבשה בתנור בגוון RAL.

יח. בדלתות יציאה החירום יותקן מנגנון חשמלי בתפס הדלת מחובר לרכוז גילוי האש וללחצן ניתוק (מחובר למערכת האזעקה)

יט. דלתות למרחב מוגן – יש להתקין דלת הדף רסיסים למוסדות בריאות חד או דו כנפית. בעלת אישור מכון התקנים לי ת"י 4422 חלק 2.

כ. דלת אש – דלת אש תהיה בעלת אישור מכון תקנים לפי ת"י 1212 חלק 1. בנתיבי מילוט – יש להתקין בכל הדלתות האש צוהר מזוגג בזכוכית חסינת אש עפ"י התקן.

כא. מחזירי שמן דלתות האש יהיו עם השהיית סגירה, מותאמים למשקל הכנף ומאושרים לשימוש בדלת ע"י מת"י.

כב. בדלתות הפונות אל מחוץ לשטח המרפאה יותקן מנגנון חשמלי המחובר לרכוז גילוי אש, לרכוז פריצה ולדלפק הקבלה.

כג. מוטות אחיזה בשירותי נכים – מוטות אחיזה בשירותי נכים יתאימו לכל הדרישות בת"י 1918 חלק 1.3.

פרק 07 – מתקני תברואה

א. עבודות האינסטלציה יבוצעו בהתאם למפרט הבין משרדי על כל חלקיו, ת"י 1205 ת"י 159 (כיבוי אש אוטומטי), הל"ת ומפרט G-01.

ב. הצנרת תהיה גלויה בתוך חלל התקרה עם גישה נוחה לאחזקה. בהסתעפות לקבוצת שירותים או מספר כיורים יותקנו ברזי סדירה בחלל התקרה עם שילוט מתאים. בנוסף לכל כיור תבוצע סגירה נפרדת תחת הכיור (ברזי ניל).

ג. סוג צנרת המים תהיה פולירול לפי הנחיות מחלקת הנדסה של המרכז הרפואי.



מינהל התנופ"ה והבינוי

טלפון 03-5307930

- ד. צנרת מים חמים תבודד בשרווול בידוד אלסטומרי בלתי דליק "ענביד" ארמפלס , השרווולים יהיו שרוולים שלמים ויושחלו על הצינור. עובי הבידוד 19-25 מ"מ לצנרת גלויה ו4 מ"מ לצנרת סמויה. צנרת מבודדת בחלל התקרה תיעטף בעזרת סרט פלסטי בחפיפה של 60%.
- ה. מים חמים – אספקת מים חמים יסופקו לכל הכיורים בעזרת דוד חשמלי מרכזי קומתי בגודל מתאים עם משאבת סחרור , או דוד שמש , או משאבות חום או הזנת מים חמים מדוודי ביה"ח. החלופה לבחירת המזמין ובכפוף לקיים בשטח. בחירת השיטה תיעשה לפי תכנון היועץ ואישור המזמין.
- ו. ברזים –בקוטר עד 2" יהיו ברזים כדוריים עם אטם טפלון כולל רקורד, הכדור מצופה כרום, ברזים מעל 2" יהיו דגם פרפר מאוגנים.
- ז. סוללות – דגם אורסט חמת ציפוי כרום ניקל, חדר רופא פיה קצרה התקנה מהכיור דגם 32841. בחדר פועלת, חדר אחות, חדר צוות (פיה ארוכה) התקנה מהקיר דגם 32815.
- ח. במבנה 2 מרפאות פסיכיאטריה נדרש התקנת סוללות אנטי ונדאליים.
- ט. צנרת דלוחין ושופכין – צנרת וספחים מגבריט של חברת GEBERIT , קופסאות ביקורת עם מכסה מרובע מפליז.
- י. יש להימנע ממעבר צנרת שופכין ומים בקירות ותקרות חדרים מאוכלסים, במקרה בו לא ניתן להימנע, תבודד הצנרת על ידי עטיפתה ביריעות כדוגמת אקוסטייפ מתוצרת פלציב ועל פי הנחיות יועץ אקוסטי.
- יא. תאי ביקורת ושוחות – מגבריט של חברת GEBERIT.
- יב. המפרט הטכני והתכנון יאושר על ידי מחלקת ההנדסה של המרכז הרפואי.
- יג. כיבוי אש - מערכת כיבוי האש תהיה בהתאם להנחיות יועץ הבטיחות ודרישו מכבי אש. במקרה של מערכת נפרדת יש להתקין מזחים למניעת זרימה חוזרת בהתאם לתקן משרד הבריאות (מפרט W-01).
- יד. עמדת כיבוי אש תכלול לפחות ברז כיבוי 2" עם שני זרנוקים 2" באורך 15 מ"א מצמד שטורץ מזנק דו תכליתי, גלגלון עם צינור גומי 3/4" באורך 5 מ"א עם מזנק ריסוס וברז כדורי 1" ובהתאם לתקן העדכני.
- טו. מספר העמדות בהתאם לדרישות כיבוי אש.
- טז. מערכת ספרינקלרים – (במידה ותידרש על ידי הרשויות) מערכת אוטומטית רטובה לכיבוי אש ע"י ספרינקלרים תתוכנן ותבוצע בכפוף לת"י 1596 ובהתאם למופיע במפרט הכללי פרק 33. העבודה תבוצע אך ורק ע"י קבלן שהינו חברה מוכרת לביצוע מתקני כיבוי אש אוטומטיים ומאושר על ידי מחלקת בטיחות אש שתחת מחלקת הנדסה.



מינהל התנופה והבינוי

טלפון 03-5307930

יז. ביצוע העבודה ואישורה הסופי יעשה תוך אישור ובקרה רצופה של מכון התקנים הישראלי. המערכת תחובר לרשת המים העירונית דרך מז"ח במידה והרשת מאפשרת זאת, במידה ולא יש להתקין מאגר מים עם משאבות העונות על דרישות התקן ורשויות הכיבוי.

יח. כלים סניטרים ומשטחים

1. חדר רופא – כיור דגם חרסה "אלפא" 58 מק"ט 123 או "פלמה".
2. חדר שירותים – בתא בודד בלבד, ללא מבואה: כיור דגם חרסה חרצית מק"ט 102.
3. במבואות לתאים. משטחי קוריאן / שיש יצוק הכוללים כיורים אובאליים.
4. יש לספק ולהתקין מראות מעל המשטח באורך המשטח בגובה 100 ס"מ עם דפנות מלוטשות.
5. בשירותים נגישים המראה תותקן בגובה 0.90+ (לכל היותר) עד 1.75+ (לפחות).
6. מתקן שתיה – יש להכין נקודת מים ודלוחין למתקן שתיה למים צוננים.
7. אסלות – אסלות תלויות מחרס לבן כניסת מים אחורית כולל מנשא חרושתי לאסלה ולמיכל הדחה במבנה מסיבי עם פלטה וברגי נירוסטה לאסלה, ורגלי תמיכה עם פלטה לרצפה, מושב ומכסה לאסלה מדגם כבד, אין לבצע משתנות, הדחה ע"י מזרם לחצן סמוי לאסלה תלויה עם ברז ניתוק ולחצן אנטי ונדל תוצרת DAL או שו"ע לפי הנחיות מחלקת הנדסה.

פרק 08 – עבודות חשמל ותקשורת

- א. העבודות יבוצעו עפ"י חוק החשמל, מפרט הבין משרדי, פרק 08 – מתקני חשמל וכל התקנים הרלוונטים נתקן E0-1 העדכני.
- ב. העבודה תבוצע בצורה מקצועית נאותה לקבלת מערכת מושלמת ופועלת בהתאם לתכנית והוראות יועץ החשמל שנקבע לתכנון מערכת חשמל, בתאום ובאישור מחלקת הנדסה של המרכז הרפואי.
- ג. יש לבצע מעגלים נפרדים למחשבים: לא יותר מ3 מעגלים למחשב
- ד. יש לבצע מעגלים נפרדים לחימום מים כולל מפסק ביטחון
- ה. יש לבצע מעגלים נפרדים דרך ממסר פחת למתקני מי קר



מינהל התנופ"ה והבינוי

טלפון 03-5307930

- ו. יש לבצע הכנות תשתית כוללת למערכת תקשורת מחשבים וטלפון בתיאום עם יחידת המחשב של המרכז הרפואי, על פי המפרט לתשתיות תקשורת מחשבים וטלפוניה. העבודה כוללת הכנות בצנרת גלויה או סמויה לכבלי התקשורת ונקודת כח לארון תקשורת.
- ז. יש לבצע מערכת גילוי אש לפי הנחיית יועץ בטיחות ויועץ חשמל תוך תיאום של הקבלן המבצע מול המזמין ומחלקת הנדסה של המרכז הרפואי
- ח. דרישות מערכת גילוי אש -
 1. מערכת גילוי האש תהיה מערכת ממוענת אנלוגית ותכלול כריזת חירום משולבת כחלק אינטגרלי של לוח הבקרה.
 2. העבודות כוללות, בין היתר, ביצוע מתקן לגילוי אש, ביצוע של מערכת כיבוי אש בלוחות חשמל, ביצוע מערכת כריזה.
 3. כל רכיבי המערכת כולל מערכת הכריזה, הרמקולים יהיו מפוקחים למצבי הפעלה ותקלה ע"י לוח הבקרה
 4. תכנות המערכת יבוצע בהתאם לפרוגרמה ולטבלת האינטגרציה של יועץ בטיחות
 5. הקבלן לא ינעל את המערכת באמצעות וקודים ללא עדכון הלקוח.
 6. הקבלן יגבה את התוכנה בכל שינוי שיבוצע ועותק יועבר ללקוח
- ט. יש לבצע נקודות טלויזיה בכבלים בשטחי ההמתנה, בכפוף להנחיית המזמין.
- י. יש לבצע מערכת כריזת חירום וגישור למערכת הכללית של המרכז הרפואי.
- יא. יש לבצע הכנות לכבילת תקשורת לרכזת גילוי האש על מנת להבטיח חיבור של מערכת גילוי האש למרכז הבקרה של המרכז הרפואי.
- יב. יש לבצע הכנות למערכת ניהול תורים Qflow – תשתית צנרת ונקודת מחשב. יש לבצע על פי מפרט Qflow ובהנחיית יחידה המחשב של המרכז הרפואי. כל מסכי Qflow יחוברו במעגל נפרד ללוח החשמל, עם פיקוד כיבוי/ הדלקה ע"י טיימר.
- יג. יש לבצע נקודת חשמל עבור ארון טלפוניה בתיאום עם מחלקת טלפוניה של המרכז הרפואי.
- יד. אפשרות לניתוק כללי של מערך התאורה ומיזוג האוויר בכניסה למרפאה ומהלוחות באמצעות שעון שבת.
- טו. קופסאות השקעים בהתקנה גלוי או סמויה מדגם: ניסקו, ע.ד.א פלסט, cimabox.
- טז. צנרת כבלים מסוג מריכף כבה מאליו.
- יז. תעלות רשת מגולוונות.
- יח. כללי לחדר
 1. מתנע למזגן אויר מפוצל, כולל בית תקע ולחצנים, מחובר מופסק ונורת סימון.
 2. לוח פיקוד להפעלת מתקן מ"א.
 3. לכל חדר עם מפוח נחשון, בית תקע עבור המפוח.



מינהל התנופ"ה והבינוי

טלפון 03-5307930

4. הדרישות עבור מ"א עפ"י שיטת המיזוג שנבחרה.

יט. להלן הנקודות:

1. חדר רופא / אחות / מטפל – בגובה 40 ס"מ

6	-	נקודת כח
2	-	מחשב
2	-	טלפון
2	-	תוספת לחדר רופא זוג שקעים מעל השולחן - עמדת קבלה
2.

6	-	נקודת כח
6	-	תוספת נקודת כח ומחשב לשעון נוכחות -
1	-	תוספת נקודת טלפון -
3. שירותים – בית תקע עבור מייבש ידיים
4. בפרוזדורים והמתנות

בית תקע למי קר עם נק' הארקה (כמות לפי תוכנית)

שני בתי תקע בכל שטח רצפה של 20 מ"ר או חלק מהם

מערכות כריזה – תשתית בלבד צנרת עם חוט משיכה

בכניסה למרפאה (מיקום בתיאום עם המזמין) : בתי תקע וחיבורי תקשורת מחשבים ל: מסך, שעון נוכחות, קיוסק Qflow ועמדת מידע.
5. חדר תקשורת – על פי מפרט עדכני לתשתיות תקשורת וטלפוני בתיאום עם יחידת המחשב ומחלקת הביטחון של המרכז הרפואי
6. תאורה – רמת ההארה בשטחי המרפאה השונים תהיה בהתאם לת"י 8995. העמידה בדרישה תודגם עפ"י חישובי עוצמת תאורה ממוחשבים שיספק הזוכה (במקרה של סתירה בין הדרישות הכתובות בגוף פרק זה לתקן יקבע הגבוה בין השניים).
7. תאורה בחדרי רופא ואחות – ג"ת לד מרובע 60/60 שקוע בתקרה האקוסטית מדגם געש או שו"ע כפוף לאישר לפי הנחיית מחלקת הנדסה.
8. בחדרים יותקן גלאי נפח לניתוק התאורה והמיזוג.
9. תאורה במסדרונות והמתנות – ג"ת לד מרובע 60/60 שקוע בתקרה האקוסטית מדגם געש או שו"ע כפוף לאישור מחלקת הנדסה. המזמין שומר לעצמו את הזכות להוסיף גופי תאורה דקורטיביים להמתנה.



מינהל התנופ"ה והבינוי

טלפון 03-5307930

10. תאורת שירותים – ג"ת לד עגול בקוטר 30-20 ס"מ שקוע בתקרה מדגם געש או שו"ע כפוף לאישור מחלקת הנדסה.
11. תאורת חוץ – ג"ת מוגני מים, עם נורות נטרן לחץ גבוה או לד כפוף לאישור מחלקת הנדסה. יש לכלול תאורת רחוב לכל שביל הגישה למבנה ולחללים הציבוריים סביב המבנה.
12. תאורת חירום – תאורת התמצאות ותאורת המשך עבודה הכל עפ"י הנחיות יועץ בטיחות, דרישות התקנות והתקן ורשויות הכיבוי. גופי התאורה יהיו בהספק של 40 ואט, חד תכליתיים עם גיבוי ל – 90 דק, סוג הנורות לד.
13. תאורת הכוונה – בהתאם לתקנות התכנון והבנייה תותקן ביציאות, במדרגות, עם שילוט. גובה האותיות 15 ס"מ לפחות, כיתוב לבן על גבי רקע ירוק. גופים אלה יותקנו מעל דלתות היציאה. בפרוזדורים ארוכים יש להתקינם בניצב לדלת. סוג הנורות לד, עפ"י מפרט המזמין לתאורת חירום.
14. תאורת התמצאות (תאורת חירום) – תבוצע בהתאם לדרישות להארה בחירום ושילוט ההכוונה בת"י 1838. תותקן בחדרי מדרגות ובפרוזדורים. מרחק בין גופי תאורה אלה למסדרון 12 מ'.
- גופי תאורת החירום וההכוונה יתיאמו לכל הדרישות ת"י 20 חלק 2.22.
15. לוחות חשמל – התאמה לת"י 1419 חלק 1. לוח חשמל ראשי יכולול רב מודד דוגמת SATEC. מפסקים ראשיים יצוידו בסליל הפסקה לניתוק המפסק. תא קבלים לשיפור כופל הספק יהיה תא נפרד או מבודד, כולל חריצי אוורור בדלתות התא. לוחות החשמל ימוקמו בהתאם להוראות חוק הקרינה הבלתי מייננת לפי עדכון אחרון, ואם לא יעמדו בהוראות – ימוגנו בלוחות.
16. בדיקת מתקן החשמל, הגנרטור ו – UPS בהתאם לתקנות החשמל ולרבות מצפה מוליכה תעשה ע"י בודק חשמל מוסמך סוג 3. זהות הבודק תאושר ע"י המזמין.

פרק 10 – עבודות ריצוף וחיפוי

- א. הריצוף הכללי במרפאות יהיה ריצוף באריחי גרניט פורצלן הומוגני לא מזוגג במידות 60/60 ס"מ ובעובי של 10 מ"מ, במחיר יסוד של 80 ₪ למ"ר. 10% משטח הריצוף יהיה בעיטורים והדגשים מאריחים צבעוניים במחיר יסוד של 120 ₪ למ"ר.
- ב. בחדרי שירותים ניתן להשתמש באריחים במידות 30/30 ס"מ, או 33/33 ס"מ מסוג גרניט פורצלן.



מינהל התנופ"ה והבינוי

טלפון 03-5307930

- ג. הזוכה יציג לאדריכלית הראשית של המרכז הרפואי 5 דוגמאות של סוגי ריצוף לאישור, וידאג להעביר את הדוגמא הנבחרת למחלקת התפעול של המרכז הרפואי לבדיקה של חומרי הניקוי המקובלים לשימוש בביה"ח.
- ד. יש לעמוד בדרישות להתנגדות להחלקה לפי ת"י 2279

כלל שטחי המרפאה R9 פרט למפורטים להלן:

1. שירותים ציבוריים – R10.
 2. מישורים פנימיים משופעים מעל 2% R10.
 3. מבואות חיצוניות, מרפסות ושטחי חוץ (כולל מדרגות): R11.
 4. מדרגות פנים: R9 וכן פסי אזהרה עפ"י תקן.
- ה. חדרי משחק במבנה 1 התפתחות הילד – PVC דמוי פרקט – עמידות בשחיקה, רמת שחיקה גבוהה לפי קבוצה T. סיווג – מסחרי 34, תעשייתי 43, התנגדות להחלקה – בהתאמה לסוג השימוש. עמידות בבעירה – לפי ת"י 755. אנטי סטטי – בהתאמה לסוג השימוש.
- (כל סוגי ה - P.V.C יתאימו לדרישות ת"י 540, 921, 755).
- ו. יישום – הדבקה על בטון מוחלק / מדה מתפלסת.
 - ז. ריצוף באריחי פורצלן וחפוי באריחי פורצלן יבוצע לפי ת"י 1555 על חלקיו, לרבות כל הבדיקות המצויינות בתקן, ולרבות בדיקות שליפה צירית מדגמיות בכל המקרים, וכן בכל המקומות בהם בדיקה בהקשה מחייבת זאת.
 - ח. חפוי קירות באיזורי המתנה – PVC קשיח (IPC) 2 מ"מ מודבק ע"ג גבס (אין ליישם על טיח) עד גובה 120 ס"מ מפני הריצוף, עם פרופילי סיום סטנדרטיים בגוון תואם. יאושר על ידי המזמין.
 - ט. פינות הגנה – מאותו סוג לפי סעיף ח' בהתקנה שטוחה.

פרק 11 – עבודות צבע

- א. תשתית לצבע ע"ג מחיצות ותקרות גבס – ניקוי מאבן ולכלוך ויישור פגמים ע"י שפכטל.
- ב. תשתית לצבע ע"ג שפכטל / טיח גבס:



מינהל התנופה והבינוי

טלפון 03-5307930

- 1 שכבה בונדרול סופר + או מקביל תוצרת נירלט - או החלקה בדבק שפכטל 2000 סטארבונד.
- ג. צבע קירות ותקרות (גמר) – כל מערכות הגמר יבוצעו בשתי שכבות מינימום ועד לכיסוי מלא וחלק.
- ד. צבע בחדרים – סופרקריל מגוון בגוונטי טמבורמיקס או ש"ע של חברת נירלט (עד 5 גוונים).
- ה. בחדרים בהם נדרשים קירות רחיצים – פוליאור על בסיס מים מגוון או ש"ע (עד 5 גוונים).
- ו. תקרות וקרניזי גבס – סופרקריל מגוון או ש"ע של חברת נירלט.
- ז. תקרות טיח – פוליסיד, מינימום 2 שכבות ועד לכיסוי מלא וחלק.
- ח. חדרים רטובים או חדרים בהם עלול להתפתח אדים – צבע סופרקריל אנטי בקטריאלי (כולל קירות ותקרה מעל לתקרה תלויה גוון לבן או גווני פסטל מקטלוג טמבורמיקס או מקביל תוצרת נירלט).
- מינימום 2 שכבות עד לכיסוי מלא וחלק.
- ט. צבע לעבודות מסגרות –
 1. צביעת דלתות פח – צביעה בתנור באבקות אלקטרוסטטיות, בגמר מגורען.
 2. משקופים או דלתות מתכת – פוליאור טמבור או ש"ע של נירלט. כל חלקי המסגרות יגולונו בשלמות וייצבעו בצבע יסוד ולאחר מכן בפוליאור או ש"ע.

פרק 12 – עבודות אלומיניום

- א. המפרט הטכני של עבודות האלומיניום יהיה כפוף לפרק למפרט הכללי לעבודות הבניה פרק 12 מהדורה חמישית (2008).
- ב. פרופילי אלומיניום יתאימו לדרישות מפמ"כ 211 חלק 1. פרופילים מוגמרים יתאימו לדרישות ת"י 4402 חלק 2. פחי אלומיניום יתאימו לדרישות תקן EN 485. אמצעי חיבור של רכיבי המוצר יהיו ממתכת בלתי חלידה (פל"ב"ם) או מצופים בחומר מונע חלודה.
- ג. הגובה הנקי בדלתות הכניסה לא יפחת מ-210 ס"מ.
- ד. על הזוכה לתאם עם המזמין מראש את כל דרישות בקרת הדלתות, דרישות הביטחון והבטיחות.
- ה. בכניסה למבנה 1 התפתחות הילד תותקן ויטרינה בשטח של 20 מ"ר כולל דלת הזזה בעלת מנגנון חשמלי דו כנפית במידות 180/220.
- ו. בכניסה למבנה 2 מרפאות פסיכיאטריה תותקן ויטרינה בשטח של 8 מ"ר כולל דלת הזזה בעלת מנגנון חשמלי דו כנפית במידות 180/220.



מינהל התנופה והבינוי

טלפון 03-5307930

- ז. ויטרינות, חלונות קבועים וחלונות ציר – קליל 4750 או ש"ע
- ח. בכל חלל מאויש יותקן חלון בשטח של 15%-25% משטח הרצפה. לפחות 30% משטח החלון יהיה ניתן לפתיחה, ויאפשר אוורור וניקוי החזית. מנגנון פתיחת החלון יהיה הזזה קליל 9000 או ש"ע.
- ט. בחלונות ההזזה יותקנו רשתות זבובים עשויות ניילון.
- י. קירות מסך – קליל 8300 או ש"ע.
- יא. במעברים ובהמתנות, יהיו פתחים מזוגגים בשטח של לפחות 5% משטח הרצפה הכולל באזורי ההמתנה.
- יב. במבנה 1 התפתחות הילד יותקנו לפחות 8 מחיצות בעלות זיגוג כפול בשטח של 4 מ"ר בין החדרים הכוללים התקנת וילון לצפייה.
- יג. בחדרים פנימיים כאשר לא מתאפשר חלון חיצוני, יש להקיף חלון פנימי קבוע בתאום עם המזמין (עילי עם זיגוג שקוף או נמוך עם זיגוג חלבי).
- יד. חלונות לפתיחה צרית "קיפ" לשחרור עשן, כולל כל האביזרים הדרושים לפתיחה אוטומטית במקרים של אתרעה, ולפתיחה לצרכי אוורור, לרבות רכות וכל החיבורים לרכות גילויי אש וחשמל: עפ"י דרישות כיבוי אש.
- טו. חלונות במרחב המוגן יהיו בגודל המירבי המותר עפ"י תקן, ולפחות אחד בכל חלל מאויש, החלון יהיו מדגם דריי – קיפ (נוטה וסב) עם נעילה לפתיחה צרית.
- טז. זיגוג – בכל מערכות הזיגוג במעטפת יותקן זיגוג כפול עם מרווח אוויר (בידודית) שלא יפחת מ 12 מ"מ. ערך המוליכות התרמית של מערכות הזיגוג לא יעלה על $U = 1.8m^2c$. השכבה הפנימית של הזיגוג תהיה זכוכית רבודה בעובי עפ"י תקן 1099 ולפחות $4+0.76+4$. שכבת הזיגוג החיצונית תהיה זכוכית מחוסמת בעובי עפ"י תקן.
- יז. דלת כניסה למבנה, דלת אלומיניום חשמלית / מילוט קורסת לפי דרישת יועץ בטיחות רוחב פתח אור עד 3 מ' – אלומיניום מזוגג, מנעול חשמלי וידית heavy duty. במידת הצורך מספר דלתות מילוט לפי דרישת יועץ בטיחות –ומינימום אחת לכל 100 מ"ר מבנה.
- יח. זיגוג –

1. במבנה 1 התפתחות הילד יש להתייחס לדרישות הזיגוג עפ"י דרישות חזית מערבית/ מזרחית.
2. במבנה 2 פסיכיאטריה יש להתייחס לדרישות הזיגוג עפ"י דרישות דרומית/צפונית.
- ט. בכל דלת / ויטרינה שקופה יש לשלב סימני אזהרה נגד התנגשות, עפ"י המוגדר בתקנות ובת"י 1918.



מינהל התנופה והבינוי

טלפון 03-5307930

כ. גימורים

1. אטמים בגוון שחור מ-EPDM או ניאופרן.
 2. כל רכיבי הפלדה שייעשו על ידי הזוכה ויותקנו כתמיכות ועזרי הרכבה לרכיבי האלומיניום, יהיו מצופים אבץ על ידי טבילה באמבט חם, פסיבציה קרה, או צבועים בתנור, בגמר של 80 מיקרון.
 3. כל פעולות העיבוד במסגרות הפלדה ובעוגנים כגון הריתוך הכיפוף והחיתוך יושלמו קודם גימור פני השטח של רכיבי הפלדה, וכמפורט בסעיף זה.
 4. ציפוי שיפגם בגין ריתוך המסגרת בפינוטיה ועיבודים אחרים בהן, יותרן על ידי צביעה, בצבע עתיר אבץ, בצד פנים ובצד חוץ של המסגרת. הקבלן יסיר את כל שרידי הריתוך (גרדים) מפני פרופילי הפלדה, ישחזו ויחליקו כל חריגה שנותרה עליה.
 5. גימור רכיבי הפלדה הנחשפים לעיני הצופה, ואשר יהיו משמשים כתמיכות לרכיבי האלומיניום יהיה של צבע בתנור בגוון לפי בחירת האדריכל.
- כא. פרזול – ברמה של GRADE 2 עפ"י ANSI.
- כב. ידית סיבובית של אלומיניום תהיה באגף הנפתח. גימורה ייעשה באילגון או צביעה, ולפי בחירת האדריכל. עיצוב יקבע עפ"י אישור האדריכל. פני הידית יהיו חלקים ופאותיה מוקהות לנוחיות הלפיתה בכף היד.
- כג. ידיות בהלה, אם נדרשות, יהיו עם בריחים חבויים ומטיפוס TOUCHBAR.
- כד. מחזירי השמן יהיו עם השהיית סגירה ו – BACK CHECK כדוגמת YALE 5130 או ש"ע.
- כה. בכל הדלתות המבוקרות חשמלית –
1. הפתיחה מבחוץ תהיה ע"י מקודד או כרטיס מגנטי / אינטרקום / חיישן קירבה לפי דרישות המזמין.
 2. הפתיחה מבפנים תהיה על ידי גלאי קירבה / לחצן לפי דרישת המזמין.

פרק 15 – מתקני מיזוג אוויר למרפאה עד 500 מ"ר

- א. מערכת המיזוג תבוצע ברמה מקצועית גבוהה בכפוף למפרט הבין משרדי פרק 15 עבודות מיזוג אוויר, מפרט ותוכניות יעודי על פי תכנון יועץ מיזוג אוויר.



מינהל התנופה והבינוי

טלפון 03-5307930

- ב. התקנת היחידות לקירור או חימום יעשה ע"י מתקין שהוסמך מטעם היצרן ואושר ע"י מחלקת הנדסה של המרכז הרפואי, ובגמר ההתקנה יאשר בכתב את תקינותם על ידי היצרן.
- ג. תוכנן מערכת מרכזית VRF עם שליטה של הפעלה וטמפרטורה לכל חדר בנפרד. הוצאת אויר משירותים ע"י ונטות על פי תכנון היועץ. המציע יגדיר בהצעתו את ספק הציוד ויאשר אותו עם מחלקת הנדסה של המרכז הרפואי. הספק יקבל ניקוד איכות נוסף לפי איכות ההצעה. בכל חדר יותקן תרמוסטט. תבוצע הכנה לכיבוי אוטומטי ע"י חיישן תנועה שיחובר לכל חדר בנפרד (חוט משיכה). מערכת אוורור מאולץ, שקט, לחדרי שירותים ומטבחונים עם הפעלה נפרדת ממתג התאורה.
- ד. נדרש להקפיד שתתאפשר גישה נוחה לתחזוקת היחידות שיותקנו בחלל התקרה. כל ציוד ואביזר שאינו בתחום מיזוג האוויר כגון: תעלות חשמל, גופי תאורה, צנרת אינסטלציה וכו' יורחק כ 60 ס"מ מהיחידה.
- ה. רמת רעש מקסימאלית בחדרים : 40-45 DB
- ו. רמת רעש מקסימאלית בשטחים הציבוריים : 40-50 DB
- ז. תנאי פנים כלהלן-
 1. קיץ – 22°C פלוס מינוס 1 מעלה, 40%-60% לחות יחסית.
 2. חורף - 21°C פלוס מינוס מעלה.
- ח. אוויר צה – 20 רמ"ד לאדם או 3 החלפות אוויר בשעה, הגבוה מבין השניים.
- ט. מפרט טכני ותכניות יוגשו לאישור מחלקת הנדסה של המרכז הרפואי לפני תחילת הביצוע.
- י. רשימה מפורטת של כל הציוד שיסופק כגון: מזגנים, מפוחים, ציוד חשמלי, תוגש לאישור מחלקת הנדסה ויועץ המיזוג לפני הזמנת ציוד.
- יא. סגירת מעברים נגד אש - באחריות הקבלן מטעם הזוכה לאטום נגד אש את המעברים לתעלות, צנרת וחיווט חשמלי בקירות ומחיצות אש. במעבר תעלות ובהתקנת מדף אש, יאטום הקבלן בין התעלה למחיצה לפי פרטים של מדפי אש עם פח מכופף ומרק עמיד אש. במעברי צנרת וכבלי חשמל יבוטן שרוול והמרווח יאטם במרק עמיד אש.
- יב. בקרה – נדרש להבטיח הכנות לחיבור תקשורת למערכת המיזוג לבקרה של המרכז הרפואי.



מינהל התנופ"ה והבינוי

טלפון 03-5307930

פרק 22 – אלמנטים מתועשים בבניין

- א. העבודה תבוצע בהתאם למפרט הכללי פרק 22, לתכניות ולפרטים המנחים של האדריכל, ולתכניות ולפרטי הביצוע של הקבלן לאחר שיאושרו ע"י המפקח. תקרות במרחבים המוגנים, במידה וידרש, יבוצעו ע"פ ת"י 4/5103 כולל קונסטרוקצית פלדה עפ"י הצורך ללא תוספת תשלום.
- ב. תקרה בכל המתחם - מגשים, פח מחורר, ניקוב עגול 0.8 מ"מ, שטח ניקוב 8% , לוחות 60/60 בשילוב גופי תאורת לד מונעי סינוור. 2 גופי תאורה לכל 8 מ"ר תוך עמידה בדרישות החוק והתקנים למרפאות ומשרדים. ההתקנה על L+Z עם סינר מינימלי להבטחת אריחים שלמים. בחלל הציבורי, המסדרונות ובחדרים שגודלם עולה על 12 מ"ר – יבוצע סינר היקפי עם תאורה נסתרת.
- ג. תקרות גבס - תקרות הגבס יבוצעו גם בהתאם לפרק 22 שבמפרט הכללי ככלל, ולפי הפרטים. לוחות הגבס יהיו לוחות גבס מתוצרת USG או מתוצרת UNIGYP GYPROC ובלבד שיעמדו בדרישות תקן ישראלי ת"י 1490 חלק 1.
- הקבלן ימציא תעודות מכון התקנים המאשרים זאת. שימוש בלוחות מתוצרת אחרת מותנה בקבלת אישור מחלקת הנדסה.
- ד. שלד התקרה יהיה כמפורט בסעיף 220463 שבמפרט הכללי. עובי הפח בשלד התקרה לא יהיה פחות מ- 6.0 מ"מ. הפרופילים הנושאים יהיו בעובי 7.0 מ"מ לפחות. המרחק בין פרופילי השלד יהיה 40 ס"מ לכל היותר
- ה. כמפורט לגבי תקרת מגשים מחוררים, אך ללא חרור המגשים. תקרה מדגם "הכט אפרים" או ש"ע תיושם בחדרים רטובים (שירותים, מטבחונים). חדר רופא הכולל כיור לא ייחשב לחדר רטוב.
- ו. חיפוי המחיצות יהיה בלוחות גבס דו-קרומיים משני צדי המחיצה, בעובי כולל 12.5 ס"מ. הלוחות יהיו שלמים ואנכיים, בהסטה בין המישקים. המחיצות יהיו רציפות מפני הרצפה עד פני הבטון. כל המישקים יאוחו במרק, כולל מעל לתקרה אקוסטית. במחיצות בין תאי שירותים בלבד, (לא בהיקף השירותים), ניתן להשתמש במחיצה חד קרומית מגבס ירוק (ברוחב כולל 10 ס"מ).
- ז. בידוד אקוסטי: מזרני צמר זכוכית דחוס בעובי " 2, בצפיפות של 24 ק"ג למ"ק.
- ח. בקיר התוחם אזור רטוב (כיור, מקלחת, שירותים וכו'), הלוחות החיצוניים הפונים לאזור הרטוב יהיו מגבס ירוק עמיד למים לכל אורך האזור הרטוב.



מינהל התנופ"ה והבינוי

טלפון 03-5307930

- ט. בקיר אש יבוצעו כל הקרומים מגבס ורוד עמיד אש תקני בהתאם להנחיות יועץ בטיחות אש. תכנון הקיר יתאים לת"י 931 לעמידות באש. שקעי חשמל יבוצעו על-פי הוראות יועץ הבטיחות בלבד. במקרה של קיר אש הפונה לאזור הרטוב יש להוסיף לוח גבס ירוק כמתואר לעיל לכל אורך המחיצה, תוך עיבוייה ל 13.8 ס"מ.
- י. יש להתקין חיזוקים מתועשים לצורך תליות שונות בקירות, כגון: מידוף, TV, יחידות מיזוג אוויר, כיורים ועוד. יש להתקין חיזוק RHS או פטות עבור התקנת מאחז יד בשירותי נכים. הקירות המחוזקים יתואמו עם האדריכל לפי דרישות הציוד והריהוט של המזמין.

פרק 28 – הריסה ופירוקים

- א. כל עבודות ההריסה והפירוק יבוצעו בזהירות מרבית על מנת שלא לפגוע בקיים בכל מקרה של פגיעה בקיים יתקן הזוכה את הנזק על חשבונו הבלעדי לשביעות רצון המזמין.
- ב. כל הפסולת תורחק על ידי הזוכה ועל חשבונו למקום שפך מותר בהסכם ישיר עם שיערום הקבלן עם אתר פסולת מורשה ועפ"י הנחיות המפקח והרשות המקומית. במידה וידרש הקבלן, ע"י הרשות המקומית רמת גן, או ע"י אחר, לערוך התקשרות עם אתר פסולת למחזור, לא תשולם לקבלן תוספת.
- ג. הזוכה ידאג לגדר את אזור העבודה ולהבטיח אי תנועה של מטופלים ובאי המרכז הרפואי בעת כל שלב בביצוע ההריסות.
- ד. על פי דרישת המזמין יקים הזוכה יבצע את עבודתו בתיאום עם המזמין ויימנע מעבודה בשעות המנוחה למניעת הפרעה לפעילות השוטפת במבנה ובסביבתו. כל הנ"ל יבוצע על חשבונו הקבלן וכלול במחירי היחידה השונים.
- ה. ההריסה תבוצע בכלים מאושרים על ידי המזמין ובתיאום אתו ועם הקונסטרוקטור תוך הימנעות מפגיעה באלמנטים שאינם להריסה ותוך מניעת הפרעה לפעילות השוטפת במבנה ובסביבתו.

פרק 40 – עבודות פיתוח שטח

19. התכנון יהיה בהתאם לדרישות תקן ישראלי 1918 נגישות הסביבה הבנויה, חלק - 1 עקרונות ודרישות כלליות, וחלק - 2 הסביבה שמחוץ לבניין. בשטחי החוץ ישולבו סימנים מובילים ללקויי ראייה, מחומר במרקם ובגוון נוגד לסביבה לפי דרישות ת"י 1918.
20. . התכנון ייעשה על גבי מדידה טופוגרפית עדכנית בקנ"מ 1:250



מינהל התנופ"ה והבינוי

טלפון 03-5307930

21. הזוכה מתחייב להבטיח הסדרת דרך גישה למבנה הכולל מדרכות, חניות ומסעות, תאורת חוץ ואת כל עבודות הפיתוח הנדרשות מסביב למבנה לשביעות רצון המזמין. תכנון שטחי הגן והשטחים הפתוחים יבוצע על ידי אדריכל נוף ראשי ובהתאם לתקן ישראלי 1547 חלק 10 – תכניות ביצוע לבניינים ולעבודות פיתוח סביבתי – עבודות פיתוח וגינן באתר. בכל מקרה של סתירה בין מפרט זה לת"י 1547 חלק 10, יקבע האחרון.
22. הזוכה מתחייב להבטיח הסדרת דרכי גישה נגישים עפ"י ת"י 1918 בדגש (כולל חניות נגישות, מדרכות עפ"י תקן, מעקות ורמפות גישה).
23. תכניות הפיתוח יועברו לעיון ולאישור המזמין.
24. התכנון יתואם עם יועץ בטיחות ויכלול סימון מקום רחבות לכיבוי אש ודרכי גישה לכבאית.
25. תכנון מבנים קונסטרוקטיביים כגון פרגולה, גדרות וקירות תומכים ייעשה על ידי אדריכל.
26. הנוף בתיאום עם קונסטרוקטור.
27. בחירת חומרי הגמר וריהוט חוץ של מוצרים הנושאים תו תקן בלבד.
28. תכנון גדרות יבוסס על ההנחיות לתכנון גדרות. נחיצות הגדר וגובה הגדר תקבענה על ידי המזמין.
29. יתוכנן ויבוצע גינן הדורש מינימום אחזקה ומתאים לאקלים המקומי.

פרק 100 – שונות

חיבורים

- א. התחברות לתשתית החשמל ותקשורת מחשב וטלפוניה של המרכז הרפואי בתיאום עם המרכז הרפואי (כולל הנחת כבל הזנה ראשי, שוחות חשמל תקשורת מחשבים, ביטחון וטלפון והתקנת מפסק ייעודי) עד מרחק של 30 מ'.
- ב. חיבור לתשתית ביוב כולל -
 - 1) הכנת תשתיות ביוב כולל הנחת הפירה והתקנת שוחות וצנרת ביוב היקפית למבנה.
 - 2) כולל התחברות לקו ביוב קיים עד מרחק של 30 מ'.
 - ג. חיבור לתשתית מים כולל -
 - 1) הכנת תשתית לחיבור מים כולל צנרת ומגופים ראשיים.
 - 2) מערכת מים חמים כולל כל הצנרת הנדרשת ודודי מים.
 - 3) התחברות לקו מים קיים עד מרחק של 30 מ'.

The state of Israel

Ministry of Health

THE CHAIM SHEBA MEDICAL CENTER

Affiliated to the Tel-Aviv University



מדינת ישראל

משרד הבריאות

המרכז הרפואי המשולב ע"ש חיים שיבא

מסונף לבית הספר לרפואה ע"ש סאקלר

מינהל התנופ"ה והבינוי

טלפון 03-5307930



מינהל התנופ"ה והבינוי

טלפון 03-5307930

נספחים

- נספח א' – מיקום ואיתור השטחים
- נספח ב' – הצהרת קבלן
- נספח ג' – נספח ביטחון
- נספח ד' – נוהל בטיחות בעבודה
- נספח ה' – קבלת כרטיסים מגנטיים



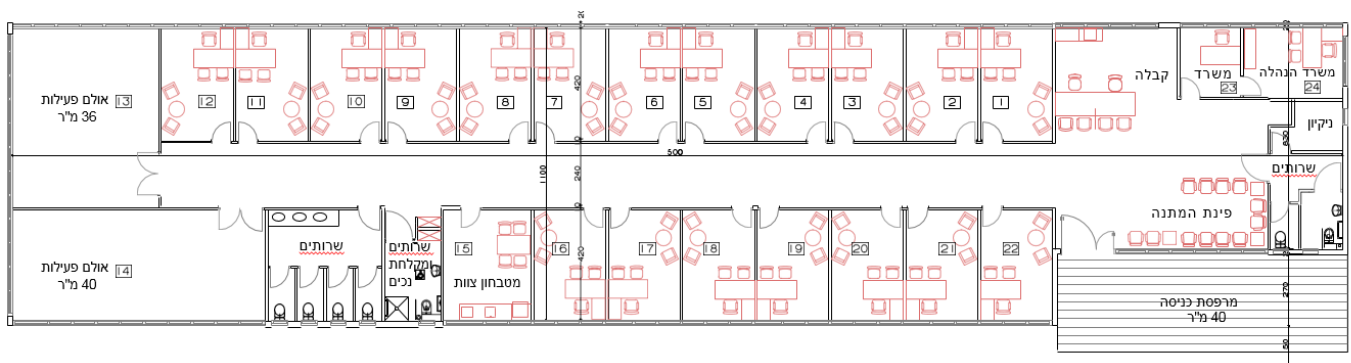
מינהל התנופ"ה והבינוי

טלפון 03-5307930

נספח א' – מיקום ואיתור השטחים

א. מבנה 1 – מרפאות התפתחות הילד

תוכנית עקרונית



The state of Israel

Ministry of Health

THE CHAIM SHEBA MEDICAL CENTER

Affiliated to the Tel-Aviv University



מדינת ישראל

משרד הבריאות

המרכז הרפואי המשולב ע"ש חיים שיבא

מסונף לבית הספר לרפואה ע"ש סאקלר

מינהל התנופ"ה והבינוי

טלפון 03-5307930



מרפאות התפתחות הילד

שטח המבנה 520 מ"ר

שטח מרפסת 40 מ"ר

כל המידות מנחות בלבד

תכנית סביבה

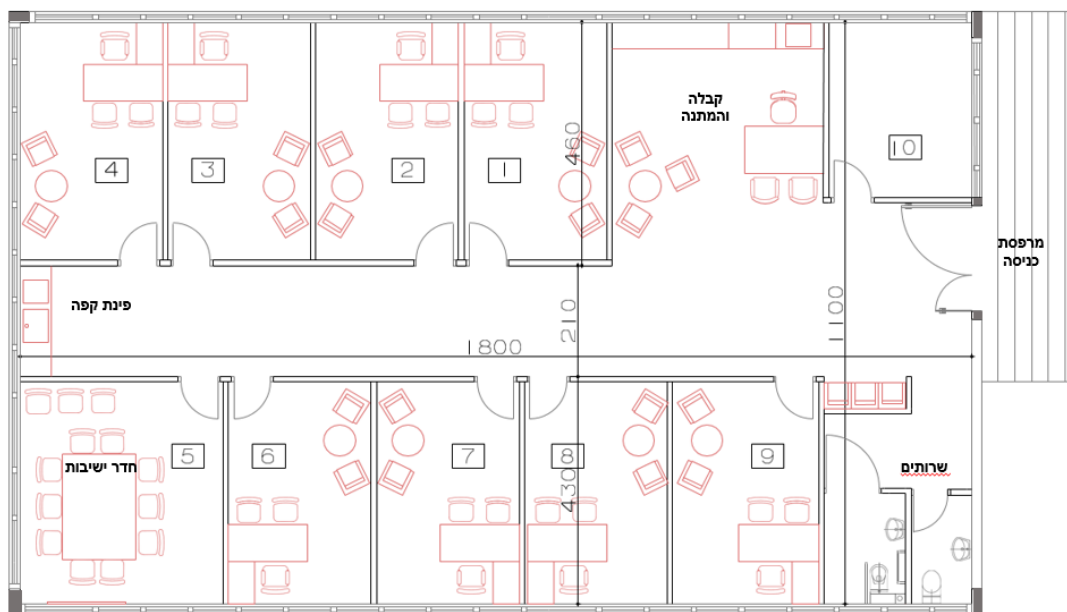


מינהל התנופ"ה והבינוי

טלפון 03-5307930

ב. מבנה 2 – מרפאות פסיכיאטריה מבוגרים

תוכנית עקרונית



מרפאות פסיכיאטריה מבוגרים

שטח המבנה 200 מ"ר

שטח מרפסת 13 מ"ר

כל המידות מנחות בלבד



The state of Israel

Ministry of Health

THE CHAIM SHEBA MEDICAL CENTER

Affiliated to the Tel-Aviv University



מדינת ישראל

משרד הבריאות

המרכז הרפואי המשולב ע"ש חיים שיבא

מסונף לבית הספר לרפואה ע"ש סאקלר

מינהל התנופ"ה והבינוי

טלפון 03-5307930

תכנית סביבה



מינהל התנופ"ה והבינוי

טלפון 03-5307930

נספח ב' – הצהרת קבלן

הצהרת הקבלן

1. אני הז"מ, מצהיר בזה, כי אני מכיר ומבין את דרישות המפרט הכללי לעבודות בניה וכיו"ב, המפרט המיוחד, כתב הכמויות, התכניות ופרטי הבצוע והוראות המפקח לעבודה מס.
2. אני מתחייב לקיים את כל הדרישות של מכרז זה, ובכלל זה תאום ביצוע עבודה במחלקה פעילה עפ"י הנחיות המפקח, טיב הבצוע, עמידה במחירים המוצעים, עמידה בלוח"ז, ומסירה סופית ומסודרת בזמן שיוקצב לעבודה במסגרת זו.
3. בכל מקרה של אי עמידה בלוח"ז, ולאחר שהוזהרתי בכתב ע"י המפקח, אני מכיר בזכותו של ביה"ח להפעיל קבלן אחר להשלמת העבודה ומתחייב לשאת בנזקים שנגרמו לביה"ח בגין זה.
4. אני מסכים ומתחייב לשלם את ההוצאות שנגרמו לביה"ח, ו/או קנס פיגורים, כמצוין במכרז/ הצעת מחיר.
5. אני מסכים לכך כי זכותו של ביה"ח לגבות את ההוצאות ו/או הקנס ע"י חילוט ערבות בנקאית ו/או קיזוז מהסכומים המגיעים לי מביה"ח בגין כל עבודה שהיא, עפ"י קביעת המהנדס הראשי של ביה"ח.



מינהל התנופ"ה והבינוי

טלפון 03-5307930

6. א. אני מתחייב לנקוט על חשבוני בכל אמצעי הבטיחות הנדרשים על פי כל דין, נוהג ו/או הוראה מחייבת לרבות גידור המבנה, שמירתו וכו', אמצעי בטיחות וזאת על מנת להבטיח כי לא יגרם כל נזק בגוף ו/או ברכוש לכל אדם.
- ב. אני אחראי לכל נזק לגוף ו/או לרכוש או אובדן שייגרמו לכל אדם תוך כדי בצוע המבנה עקב רשלנותי ו/או רשלנות מי מעובדי ו/או בגין אי נקיטת אמצעי הבטיחות הנדרשים.
- ג. אני אחראי לכל נזק שייגרם למי מעובדי ו/או שלוחי ו/או כל מי הפועל מטעמי ו/או בשירותי כתוצאה מתאונה או נזק שייגרמו תוך כדי ועקב ביצוע העבודה ו/או כתוצאה מתאונה.
- ד. אני מתחייב לבטח על חשבוני ולטובתי ולטובת מדינת ישראל בבטוח אחריות קבלנים נגד כל הסיכונים לרכוש ובטוח אחריות צד ג' וכן בביטוח אחריות מעבידים ולהמציא בפני המפקח על עבודה זו כפי שמוגדר בהזמנה/פקודת עבודה שתוצא את פוליסת הביטוח לפני תחילת ביצוע המבנה.
- ה. אני מתחייב להחזיר למדינת ישראל ו/או לבית החולים כל סכום שישולם על ידי מי מכם כפיצויים לצד ג' ואשר הם באחריותי על פי התחייבות זו ו/או על פי כל דין והנובעים מנזק שנגרם תוך ביצוע העבודה ו/או בקשר אליה.

שם הקבלן	חתימת הקבלן	תאריך
----------	-------------	-------

=====



מינהל התנופ"ה והבינוי

טלפון 03-5307930

נספח ג' – נספח ביטחון

-נספח ביטחון-

העסקת עובדי קבלן וקבלני משנה

1. נספח זה מהווה חלק בלתי נפרד מהחוזה העיקרי והפרת אחת מהוראותיו או יותר תהווה הפרת החוזה.

2. הקבלן יתודרך ע"י המנב"ט ומי מטעמו באשר לכל הנחיות הביטחון הרלוונטיות להעסקתו בביה"ח.

3. ניהול עובדי הקבלן:

3.1. הקבלן יעסיק רק עובדים בעלי אזרחות ישראלית ו/או תושבי איו"ש ורצ"ע בעלי היתר כניסה לישראל ואישור עבודה תקף ו/או עובדים זרים בהתאם להיתרים כדן.

3.2. טרם תחילת ביצוע העבודה יעביר הקבלן הראשי וכל קבלני המשנה (להלן "הקבלן")

למנב"ט את רשימת כל העובדים מטעמו (לרבות קבלני משנה ועובדיהם), תוך ציון שמם המלא, ת"ז ומקום מגורים.

3.2.1. באם מועסקים עובדים תושבי איו"ש / רצ"ע/ מזרח ירושלים יעביר בנוסף צילום ת"ז, תמונה וכל ההיתרים והאישורים הנדרשים להעסקתם.

3.2.2. הקבלן יעביר רשימת כלי רכב המסיעים עובדים – מספר רישוי וסוג רכב.

3.2.3. הקבלן מחויב כי כלל עובדי קבלני המשנה אשר הוא אחראי עליהם, יעברו אף הם רישום ותיוג במחלקת הביטחון – בשער בית החולים הראשי - שער יולדות.

3.2.4. הרשימות יועברו עשרה ימים לפני תחילת ביצוע העבודות בביה"ח.



מינהל התנופ"ה והבינוי

טלפון 03-5307930

3.3. הקבלן מודע לכך כי מי מעובדיו או מעובדי קבלני המשנה אשר תחת אחריותו אשר לא יופיע ברשימת העובדים ואשר לא יישא תג – לא תותר כניסתו לשטח בית החולים לשם עבודתו.

4. תג עובד קבלן:

4.1. בהתאם לרשימה השמית אשר נמסרה, מחוייב הקבלן להביא לכך כי כלל עובדיו ונציגיו יגיעו בפועל לשער בית החולים הראשי (שער יולדות) לשם ניפוק תג עובד שיכלול את תמונת העובד, שמו המלא, מספר ת"ז, האתר בו הוא עובד, שם המעסיק הישיר ושם איש הקשר.

4.2. הנפקת תג עובד תעשה על ידי מחלקת הביטחון.

4.3. על הקבלן לוודא כי כלל העובדים מטעמו, כולל עובדי קבלני המשנה, ישאו את התג במקום בולט במשך כל זמן שהותם בבית"ח.

4.4. חובת הקבלן לדווח למחלקת הביטחון על אובדן תג עובד ו/או סיום העסקה של העובד.

5. שגרת עבודה:

5.1. חובת הקבלן לוודא כי בהגיע עובד לבית החולים, יכנס העובד דרך שער יולדות בלבד (השער הראשי – מערבי), ביתן המאבטחים הראשי.

5.2. עובד הקבלן יציג את התג, יעבירו במערכת ויעבור בידוק גוף וכבודה.

5.3. כניסת רכבי עובדי הקבלן תתבצע אך ורק משער בית החולים - שער יולדות בלבד כפי שיקבע ע"י המנב"ט.

5.4. על כל עובד קבלן להגיע עם תעודה מזהה רישמית, כמתבקש בחוק, בנוסף לתעודת עובד הקבלן אשר הונקפה ע"י מחלקת הביטחון.

6. תושבי רש"פ:



מינהל התנופ"ה והבינוי

טלפון 03-5307930

- 6.1.** ידוע וברור לקבלן כי העסקת עובדים ללא אישורים מתאימים והיתרים כדין תביא להגשת תלונה במשטרה
וביה"ח ראשי לתבוע מהקבלן את הנזק שיגרם לו כתוצאה מכך.
- 6.2.** מידי יום טרם כניסת עובדי הקבלן לבית החולים יגיעו עובדי הקבלן בעת הצורך ויפקידו בעמדת מבנה האבטחה אשר בשער ביודלות את תעודות הזהות של עובדיו מאיו"ש / אחז"ע.
- 6.3.** התעודות יוחזרו לעובדים עם צאתם מביה"ח וישמשו לבקרה שאכן כל העובדים עזבו את ביה"ח.
- 7.** עם סיום יום עבודתם בביה"ח, באחריות הקבלן לוודא כי כל עובדיו או מי מטעמו עזבו את שטח ביה"ח.
- 7.1.** הקבלן יודא כי לא מתבצעת לינה בשטח ביה"ח או באתרי העבודה של מי מעובדיו - אלא אם הלינה תואמה ואושרה ע"י הנהלת בית החולים והמנב"ט.
- 8.** הקבלן ועובדיו יצייתו ויפעלו ע"פ הנחיות מחלקת הביטחון בביה"ח, לרבות הוראות הנוגעות לפיקוח על שוהים בלתי חוקיים, בדיקות ביטחוניות ברכב ועל גופו של העובד ומטעמו.
- 9.** אי שיתוף פעולה של עובד הקבלן ו/או אי עמידה בהנחיות ובנהלי מחלקת הביטחון של ביה"ח והמצוינים בכלל נספח זה, מעשה ו/או מחדל ביטחוני או פלילי, מהווים עילה להרחקת ו/או הפסקת עבודתו של עובד הקבלן כל זאת עפ"י שיקול דעתו של מנב"ט ביה"ח או מי מטעמו.
- 10.** במידה והנהלת ביה"ח / מנב"ט בית החולים ידרוש זאת מכל סיבה שהיא, הקבלן מתחייב להפסיק עבודתו של כל עובד המועסק על ידו בביה"ח, ביה"ח לא יצטרך לנמק דרישה שכזו, אם תבוא, והפסקת עבודת עובד הקבלן לא תהווה עילה לעיכוב בעבודות.



מינהל התנופ"ה והבינוי

טלפון 03-5307930

11. בית החולים לא יהיה אחראי לפיצוי ו/או שיפוי הקבלן בגין הפסדים או נזקים שנגרמו או עשויים להיגרם לו כתוצאה מהרחקת העובד מביה"ח.

12. מנב"ט ביה"ח או מי מטעמו יהיה רשאי לערוך בדיקות וביקורות בכל אתרי העבודה בכל מועד ושעה שיבחר על מנת להבטיח כי עובדי הקבלן המועסקים באתר מאושרים לכניסה בביה"ח. תואמים לרשימת העובדים שהועברו, ואינם לנים בבית החולים.

13. חובת הקבלן לנעול את אתר הבנייה בסיום הפעילות בו.

14. חל איסור מוחלט על עישון במבני בית החולים ובאתרי הבנייה (להלן: "איזורים אסורים לעישון") בהם נמצאים הקבלן ועובדיו למעט במקומות המוגדרים והמותרים לעישון.

14.1. עובד שיתפס מעשן באיזורים האסורים לעישון יורחק ו/או תופסק עבודתו בביה"ח.

15. קנסות:

15.1. רשימות, עובדי קבלן ותושבי רש"פ:

15.1.1. במידה ולא יועברו רשימות עובדי הקבלן לפני תחילת עבודתם, ייקנס הקבלן ב- 2,000 ₪.

15.1.2. על העסקת עובד קבלן תושב רש"פ, ללא היתר כניסה לישראל ואישור עבודה ("תסריך עבודה"), ייקנס הקבלן ב-10,000 ₪.

15.1.3. כניסת עובד שלא דרך עמדת הביטחון בשער יולדות (המערבי):

15.1.3.1. במידה ויאותר עובד קבלן אשר לא נכנס דרך עמדת הביטחון, ייקנס הקבלן ב-750 ₪.

15.1.3.2. במידה ויאותר עובד קבלן תושב רש"פ אשר לא נכנס דרך עמדת הביטחון, ייקנס הקבלן ב-500,1 ₪.

15.1.3.3. במידה ולא מדובר במקרה ראשון לעובד, יוכפל הקנס על פי עלות המצויינת לעיל בסעיפים 15.1.3.1 ו-15.1.3.2.

15.1.4. במידה והתברר כי לעובד קבלן, תושב רש"פ לא קיים ביטוח על פי החוק, ולא הועבר אישור

העבודה והביטוח לקבלן בית החולים, ייקנס הקבלן ב-500,2 ₪.

15.2. תג עובד:



מינהל התנופ"ה והבינוי

טלפון 03-5307930

- 15.2.1. אובדן תג עובד יביא לקניסת בעליו ב-50 ש.
- 15.2.2. אי דיווח על אובדן תג למחלקת הביטחון, יביא לקניסת הקבלן ב-250 ש.
- 15.2.3. אי-דיווח על סיום עבודה של עובד, יביא לקניסת הקבלן על סך 250 ש.
- 15.2.4. על כל שבוע נוסף מסיום העסקתו של עובד קבלן ושלא הועבר דיווח למחלקת הביטחון, ייקנס הקבלן ב 250 ש נוספים.

15.3. אחרים:

- 15.3.1. במידה ואותר עובד לן בשטח בית החולים מבלי לקבל אישור רישמי לכך ממחלקת הביטחון, ייקנס הקבלן ב-2,500 ש.
- 15.3.2. במידה ואותר עובד קבלן מעשן במבני בית החולים ובאתרי הבנייה, ייקנס הקבלן ב-500 ש.
- 15.3.3. במידה ויאותר אתר בנייה פתוח לאחר שעות הפעילות, ייקנס הקבלן ב-1,500 ש.

תאריך

נציג ביה"ח

חתימת הקבלן

The state of Israel

Ministry of Health

THE CHAIM SHEBA MEDICAL CENTER

Affiliated to the Tel-Aviv University



מדינת ישראל

משרד הבריאות

המרכז הרפואי המשולב ע"ש חיים שיבא

מסונף לבית הספר לרפואה ע"ש סאקלר

מינהל התנופ"ה והבינוי

טלפון 03-5307930



מינהל התנופ"ה והבינוי

טלפון 03-5307930

נספח ד' – נוהל בטיחות בעבודה

המחלקה לבטיחות וגיהות תעסוקתית וסביבתית בשיתוף אגף הנדסה

נוהל בטיחות עבודת קבלני חוץ

1. כללי

נוהל זה מפרט את האחריות והפעילויות של קבלני חוץ ועובדיהם, בעת ביצוע עבודה בשטח המרכז הרפואי.

2. מטרה

- א. מניעת תאונות עבודה ופגיעות בנפש וברכוש.
- ב. החלת הוראות הבטיחות על קבלני חוץ.
- ג. הבטחת כללי הבטיחות והגהות בעבודתם של קבלני חוץ.

3. הוראה

- א. כל גוף המבצע התקשרות עם קבלנים המספקים שירותים לביה"ח יצרף נספח בטיחות לכל הזמנת שירותים/מכרז/מחירון שיהווה חלק בלתי נפרד מתנאי ההסכם/ההזמנה.
 - ב. הגורם המזמין/מפקח על ביצוע עבודת הקבלנים ידאג לתדרוך הקבלן המבצע בדבר אחריותו לקיום כל היבטי הבטיחות הכרוכים בעבודה.
 - ג. הקבלן יפעל על פי הדרישות בפקודת הבטיחות בעבודה [נוסח חדש] תש"ל - 1970 ובהתאם לתקנות הבטיחות בעבודה וכן על פי הוראות הבטיחות של המרכז הרפואי הנוגעות לתחומי עיסוקו.
 - ד. קבלנים המבצעים עבודות בשטח המרכז הרפואי ובמתקניו, נדרשים לפעול בהתאם לדרישות הבטיחות לצייט להנחיות הגוף המפקח על העבודה ולהנחיות ממונה הבטיחות של ביה"ח.
 - ה. בהתייבב הקבלן לביצוע העבודה, בפני מזמין העבודה או בא כוחו, עליו לקבל תדרוך בטיחותי ובסיומו יחתום הקבלן על טופס "אישור קבלת הדרכה בבטיחות" כמפורט בנספח.
- קבלן המבצע עבודות על בסיס מכרזים שנתיים, יקבל תדרוך ויחתום על הנספח אחת לשנה.



מינהל התנופ"ה והבינוי

טלפון 03-5307930

1. בסמכות מזמין העבודה המפקח או הממונה על הבטיחות לנקוט צעדים מתאימים להחלת דרישות הוראה זו וכן הוראות ונהלי הבטיחות על מנת להבטיח הקטנת הסיכונים בעבודת הקבלנים ומניעת תאונות עבודה.
2. בכל מקרה בו קבלן נתקל בבעיה או אירוע שלגביו הנחיות הבטיחות אינן ברורות לו, עליו לפנות דרך מזמין העבודה או המפקח למחלקת בטיחות וגהות לקבלת מידע והסבר בטיחותי במטרה למנוע תאונות עבודה ופגיעה בנפש וברכוש.
- ח. כללי

1. האחריות הכוללת על שמירת הבטיחות בעבודה הנה על הקבלן המבצע: על הקבלן למלא את הדרישות המפורטות בפקודת הבטיחות [נוסח חדש] תש"ל – 1970 וכן את הדרישות המפורטות בתקנות הבטיחות והגיהות בעבודה וכן על פי הוראות והנחיות הבטיחות בעבודה של המרכז הרפואי הנוגעות לתחום עיסוקו.
2. לפני ביצוע הפעילות יש לגדר ו/או לסמן באמצעים מתאימים את שטח העבודה בצורה בולטת שתבטיח התמצאות לעוברי אורח.
3. לפני תחילת העבודה יש להבטיח הרחקת אנשים זרים מאזור העבודה.
4. עבודות המתבצעות באתרים ובמחלקות בהן הפעילות היומיומית נמשכת, יש לתאם את מועד העבודה עם מנהל המחלקה/אחות אחראית.
5. בהתאם להוראות המפקח, יש להתקין מחיצות ואמצעים המבטיחים הפרדה בין אזור העבודה לאזורים בהם הפעילות הרגילה של ביה"ח נמשכת וזאת למניעת אבק לכלוך ורעש.
6. מודגש כי במרכז הרפואי קיימים סיכונים ייחודיים הנובעים מאופי הפעילות והדורשים התייחסות מתאימה כגון:
 - א. סיכונים ביולוגיים.
 - ב. סיכונים כימיים.
 - ג. סיכוני קרינה.

התנהגות

1. אל תבצע כל עבודה מבלי שהנך מוסמך לכך.
2. כל ניתוק או התחברות עם מערכות אלקטרומכניות וקווי אספקה בביה"ח, יתבצעו אך ורק בתאום מראש ובנוכחות מנהל מחלקת השירותים הטכניים האחראי לאותה מערכת.
3. סלק כלים וציוד ממעברים – יש להשאיר מעברים פנויים.
4. פעילות המוגדרת כמסוכנת תתואם מראש עם מזמין העבודה/מפקח ועם מחלקת בטיחות לצורך נקיטת אמצעים ייחודיים.
5. בעבודה על גגות או מקומות גבוהים, יש להשתמש בציוד ייחודי למניעת נפילה.
6. אל תשתמש בציוד/מכשור שפג תוקף בדיקתו.



מינהל התנופ"ה והבינוי

טלפון 03-5307930

ט. הרמה וטלטול

1. אסור לטלטל חומרים וציוד באמצעות כלי הרמה מעל ראשי העוברים ושבים.
2. כפוף רגליך ושומר על גב ישר בעת ההרמה .
3. הרם אך ורק לפי כוחך, אם יש צורך בקש עזרה .

י. ציוד מגן

1. יש להשתמש בציוד מגן הנדרש מסוג העבודה ואופייה .
2. בדוק תקינות ציוד המגן האישי בטרם השימוש .
3. נעל נעלי בטיחות בכל מקום בו צפויה פגיעה ברגליך .
4. השתמש בכפפות, משקפי מגן, מגניי אוזניים במקומות נדרשים .

יא. מכונות

1. אל תעבוד במכונה שאין בה מגן לחלקים נעים .
2. לעולם אין לטפל במכונה כל עוד היא בתנועה .
3. שימוש בכלים מטלטלים בכוח הזרוע, היד, אויר דחוס, חשמל, מותר רק כשמצבם תקין והם מיועדים לתפקיד מוגדר .

יב. חשמל

1. אין לתקן מכשיר/מתקן חשמלי ללא רישיון הסמכה .
2. אין לבצע אלתורים בחשמל .
3. השימוש בכלים חשמליים מטלטלים, מותר אך ורק כאשר הם בעלי בידוד כפול .
4. יש לאבטח כל כבל חשמלי המוביל חשמל מפני פגיעה מכנית .

יג. בטיחות אש

1. ביצוע עבודות ריתוך או עבודות באש גלויה מחייב את הקבלן לקבל תדרוך בטיחותי ממחלקת בטיחות. בטרם תחילת העבודה – על מזמין העבודה או המפקח לוודא קבלת התדרוך.
2. כל קבלן ועובדיו ילמדו וידעו את מיקומם של עמדות כיבוי אש באזור עבודתם .
3. ביצוע עבודות ריתוך ועבודה באש גלויה מחייבת את הקבלן להעמיד ציוד כיבוי אש ומתאים עם כח אדם בכמות מספקת שימצא בכוננות למניעה וכיבוי האש בשעת הצורך .

The state of Israel

Ministry of Health

THE CHAIM SHEBA MEDICAL CENTER

Affiliated to the Tel-Aviv University



מדינת ישראל

משרד הבריאות

המרכז הרפואי המשולב ע"ש חיים שיבא

מסונף לבית הספר לרפואה ע"ש סאקלר

מינהל התנופ"ה והבינוי

טלפון 03-5307930



מינהל התנופ"ה והבינוי

טלפון 03-5307930

אישור קבלת הדרכה בבטיחות בעבודת קבלני חוץ

הנני לאשר כי קראתי את ההוראות לעיל, הדרישות ברורות לי, הבנתי את תוכן ואני ועובדי מתחייבים לפעול על פי הוראות אלו בכל עבודה שנבצע במתחם ביה"ח בכל זמן שהוא:

תאור העבודה /מכרז _____

הזמנת שירותים מס' _____

שם ומשפחה _____

ת.ז. _____

שם החברה _____

כתובת החברה _____

תאריך _____

חתימה _____

שם האחראי במקום _____

מס' טלפון/נייד _____



מינהל התנופ"ה והבינוי

טלפון 03-5307930

כללי

הקבלן מתחייב להבטיח תנאי בטיחות ותנאים לשמירת בריאות העובדים ורווחתם ולמלא אחר ההוראות הנוגעות לבטיחות בעבודה על פי כל דין, ובאין דרישה חוקית – כפי שיידרש על ידי מפקחי העבודה כמשמעותם בחוק ארגון הפיקוח על העבודה, התשי"ד – 1954.

הקבלן מתחייב לבצע את המבנה בהתאם לפקודת הבטיחות בעבודה (נוסח חדש), התש"ל – 1970.

הקבלן הוא האחראי הבלעדי על הבטיחות בעבודה, אחריותו המלאה לנקוט בכל האמצעים הנדרשים ובכללם אלו שיפורטו להלן על מנת למנוע פגיעה בנפש וברכוש.

לפני התחלת ביצוע העבודות יקבלו עובדי הקבלן תדריך בטיחות מקיף מאת הממונה על הבטיחות מטעם הקבלן. לא יתחיל הקבלן את העבודות במבנה לפני שיוודא כי כל הצוותים שיעסקו בביצוע העבודות במבנה תודרכו ע"י ממונה הבטיחות.

המזמין שומר לעצמו את הזכות להוסיף בעתיד הוראות לנוהל הבטיחות המתאימות בהתאם לאופי העבודות המתבצעות.

כל המכונות, הציוד והרכב המצויים בשימוש הקבלן יהיו מוגנים כחוק, תקינים על פי דין, ובעלי תו תקן או אישור של בודק מוסמך לפי העניין, או כל רישוי אחר.

כל האמור בסעיף זה בא להוסיף ולא לגרוע מהוראות כל דין ומהאמור בחוזה גופו.

הוראות בטיחות כלליות

אם למטרת ביצוע העבודות יש להשתמש בחומרים מסוכנים /רעילים/דליקים יש לקבל לכך אישור מראש בכתב מאת המזמין.

הקבלן מתחייב:

לנהל יומן עבודה שוטף במקום המבנה.

לספק ולהתקין שירותים כימיים במקום ביצוע המבנה, כולל אחזקתם הנאותה והתקינה במשך כל תקופת ביצוע המבנה.

להחזיק ארגז עזרה ראשונה תקין במקום ביצוע המבנה ולמנות עובד אחראי, ששמו יימסר למפקח, על ארגז זה.

להמציא הודעה בכתב למפקח האזורי של משרד העבודה, לא יאוחר משבעה (7) ימים ממועד תחילת ביצוע העבודות, המציינת את הפרטים הבאים:

שם המבצע ומען הדואר שלו.



מינהל התנופ"ה והבינוי

טלפון 03-5307930

מקומה ומהותה של הבנייה או בנייה הנדסית.

פרטי מנהל העבודה.

פרטים אחרים שנקבעו בדין.

לספק ציוד מגן אישי לעובדים למניעת סיכונים בטיחותיים, כולל הדרכת העובדים

לשימוש נכון בציוד והחלפת ציוד פגום.

לדאוג לכך שכל המועסקים על ידו וכל העוסקים בביצוע המבנה ילבשו, בשעת ביצוע העבודות, לבוש הולם, אשר יהיה בולט הן בשעות האור והן בשעות החושך, כאמצעי בטיחות.

לספק כובע מגן (קסדת בטיחות) לכל עובד ולדאוג כי כל עובד ישתמש בו במהלך ביצוע העבודות.

לספק כלי עבודה העומדים בדרישות הדין.

לספק ציוד מגן כגון, משקפי מגן, כפפות והכל בהתאם לסוג העבודה המבוצעת.

למסור מידע לעובד בדבר הסיכונים הקיימים במקום המבנה וכן, למסור הוראות

עדכניות בדבר שימוש, הפעלה ותחזוקה בטוחה של הציוד, חומרים ותהליכי העבודה.

לא להעסיק עובד אלא אם כן ניתנה לו הדרכה כאמור וסופקו לו אמצעי המיגון הנדרשים.

במידה ונדרש להתקין פיגומים, אזי להתקין פיגום זקפים תקני על ידי בונה מקצועי לפיגומים כולל: אזן יד, אזן תיכוו ולוח רגל, זקפי הפיגום במפלס הקרקע יונחו על אדני עץ במידות 20/4.5 ס"מ כולל כוסות ברזל, וביצוע חיזוקים אלכסוניים.

לדאוג לכך שקשירת הפיגום למבנה חיבורי תבצע באמצעות מוטות קשיחים פרקיים קצרים בלבד (לא חוט שזור).

לדאוג לכך שאם יותקן פיגום ממוכן מכל סוג שהוא, יועברו למזמין:

תעודת רישום דגם.

אישור בודק מוסמך.

לדאוג לכך שלא יתבצע כל שימוש שהוא בפיגום ללא המצאות המסמכים הנ"ל.

לדאוג לכך שאם מבצע שימוש בכננת חשמלית מכל סוג – לא תופעל הכננת ללא אישור בודק מוסמך.

לדאוג להסמכת העובדים בגובה בהתאם לתקנות עבודה בגובה 2007.

להבטיח חפירות על ידי דיפון מתאים, ככל שנחוצה המצאות עובדים במפלס תחתית החפירה, בביצוע עבודות חפירה שעומקן מעל 1.2 מטר.



מינהל התנופ"ה והבינוי

טלפון 03-5307930

לנקוט באמצעי זהירות בעת שימוש בביטומן חם/איטום ביריעות ביטומניות, כולל הרחקת מקורות אש מחומרים דליקים.

לנקוט בכל האמצעים הנאותים למניעת נפילת העובדים מן הגג, כולל שימוש ברתמות בטיחות - הכל בהתאם לצורך ולדין, ככל שיהיה צורך, בביצוע עבודות על גגות.

לדאוג לכך שכל הציוד, האביזרים והמתקנים הנמצאים או המותקנים במקום המבנה, יתאימו לדרישות חוק החשמל והתקנות שהותקנו לפיו, תקנות הבטיחות בעבודה (חשמל) והתקנים הישראליים, לרבות האמור להלן:

תיקון פריטי ציוד חשמלי יבוצעו רק בידי חשמלאי מוסמך.

כל הציוד וכלי העבודה החשמליים המיטלטלים בהם יעשה שימוש יהיו תקינים ומוגנים ע"י בידוד כפול.

לא יותקן כל סידור מאולתר בציוד חשמלי.

ככל שיהיה צורך בשימוש בכבל מאריך, להניחו כנדרש בתקנות הבטיחות בחשמל.

לדווח מיד למפקח, על כל מקרה של תקלה בזרם החשמל.

הקבלן אחראי על מינויו של מנהל עבודה מוסמך באתר טרם תחילת העבודה.

יראו את כל האמור לעיל, כאילו הינו כלול במחירי היחידה הנקובים בכתב הכמויות

ויתור על סעדים

הקבלן מצהיר ומתחייב בזה כי לעניין כל טענה, תביעה ו/או דרישה, מכל סוג ומין, שתהיינה לו לפי החוזה ו/או מכוחו ו/או בקשר אליו, במישרין ו/או בעקיפין, בקשר לסילוק ידו מביצוע המבנה כאמור לעיל, הוא מוותר, ולא יהיה זכאי, לזכות עיכובן ו/או לכל סעד ו/או תרופה, בין זמניים ובין קבועים, בדרך של צו עשה, צו אל תעשה, צו עיכוב, צו מניעה או כל תרופה אחרת שתכליתה אכיפת החוזה.

במקרה של סילוק יד הקבלן כתוצאה מהפרות הנחיות בטיחות מביצוע המבנה, לא יהיה הקבלן רשאי למנוע מסירת ביצוע המבנה לאחר.

גישה לאתר

הגישה אל האתר עם משאיות או כלי רכב אחרים, לצורך הובלת חומרי בנין, פיגומים וכל ציוד אחר, תהיה באחריותו הבלעדית של הקבלן.

במידה והגישה אל האתר אפשרית רק בשעות מסוימות, יהיה על הקבלן להתאים את מועדי אספקת הציוד ו/או החומרים לפי שעות אלו.



מינהל התנופ"ה והבינוי

טלפון 03-5307930

במידה ויש צורך בתיאום וקבלת אישורים, לצורך הגישה לאתר, מהמשרה או מהעירייה או מגורמים אחרים, חלה החובה על הקבלן לטפל בנושא ולקבל את האישורים הנ"ל.

הקבלן מצהיר בזה כי לקח בחשבון, במסגרת מחיריו, את כל התנאים, הדרישות וההגבלות הקשורים בגישה לבנין ואין הוא זכאי לכל תשלום נוסף עקב האמור לעיל.

הפיגומים יוקמו ויתקנו בהתאם לדרישות הבטיחות של משרד העבודה כנדרש בתקנות הבטיחות בעבודה תשט"ו - 1955 ובכל העדכונים והתוספות לתקנות אלו. וגם לפי ת"י 1139 על כל חלקיו.

הקבלן חייב להתקין יריעות כיסוי לכל הפיגום כדי למנוע נזק שעלול להיגרם לעוברים סביב האתר. היריעות תהיינה חזקות ומחוברות היטב לפיגום באופן שלא תיפתחנה ולא תיקרענה עקב הרוח או סיבות אחרות.

הקבלן חייב להתקין אמצעי הגנה ואזהרה בקומת הקרקע של הפיגום, בעיקר במקומות בהם עוברים אנשים. במידה ולדעת המפקח ו/או יעץ הבטיחות, אמצעים אלה שהותקנו ע"י הקבלן, אינם מספיקים רשאי המפקח לדרוש כל אמצעי נוסף ושיקול דעתו של המפקח בנדון יהיה סופי ולא ניתן לערער.

במקומות שבהם חייבים אנשים לעבור מתחת לפיגום, כגון בכניסות לבנין ובאזור רחוב, יתקין הקבלן מעברים מוגנים ברוחב 1.5 מ' לפחות ובגובה 2.0 מ' לפחות. שני צידי המעבר יהיו מכוסים בלוחות עץ/דיקט לכל הגובה ומעל המעבר יותקן גגון יציב מלוחות עץ/דיקט. הלוחות יהיו בעובי 20 מ"מ לפחות. הגגון יחובר בצידו האחד באופן יציב אל קיר הבנין ובצידו השני יבלוט לפחות 1.5 מ' מעבר לקו החיצוני של הפיגום.

הפיגומים הקבועים וכל יתר הדרישות לעיל כלולים במחירים שנתן הקבלן בהצעתו לרבות פיגומים מיוחדים מעל גגות גגונים ובליטות ולא תשולם לקבלן תוספת מחיר כלשהי בגין כל המפורט לעיל.



מינהל התנופ"ה והבינוי

טלפון 03-5307930

הגנה על חלקי בנין והחצר

על הקבלן להגן על כל חלקי המבנה, קירות, חלונות, דלתות וכד' מפני נזקים ולכלוך, שעלולים להיגרם במהלך העבודה, לרבות כיסוי ביריעות פוליאטילן או בכל אופן אחר כנדרש.

את היריעות יחבר הקבלן באמצעים מתאימים כדי שלא תיפולנה במהלך עבודות השיקום. בסיום העבודות בכל קיר יסולקו היריעות וכל אמצעי החיבור שלהם.

על הקבלן להגן על שטחים מרוצפים, שטחי אספלט, פרגולות וכד' אשר נמצאים סביב לקירות מבנה, מפני נזקים ולכלוך שעלולים להיגרם במהלך העבודה. ההגנה תבוצע באופן שיבטיח מניעת נזקים לחלקים אלו, כגון עטיפת הפרגולות ביריעות פוליאטילן או כיסוי משטחים מרוצפים בשכבת חול וכד'. בסיום העבודה על הקבלן להחזיר את המצב לקדמותו ולסלק את כל אמצעי הכיסוי וההגנה אשר השתמש בהם.

במידה ויהיו שאריות בטון, או גושים והתזות טיח, או כל נזק אחר, על חלק כלשהו של המבנה ו/או החצר וכד', חייב הקבלן לנקותם ולתקנם מיד עם התהוותם. במידה וזה לא נעשה יהיה על הקבלן לבצע, על חשבוננו, תיקון לפי הוראות המפקח. קביעתו של המפקח בנדון תהיה סופית ובלתי ניתנת לערעור.

כל אמצעי ההגנה וכל יתר הדרישות לעיל כלולים במחירים שנתן הקבלן בהצעתו ולא תשולם לקבלן תוספת מחיר כלשהי בגין כל המפורט לעיל.

סדר העבודה באתר

לפני תחילת העבודה באתר יכין הקבלן בשיתוף עם המפקח תכניות עבודה ולו"ז מפורטות ובה יתאר את אופן התקדמות העבודה בהתאמה לתקופת הביצוע שנקבעה בחוזה.

קביעת סדר העבודה באתר תיעשה בתיאום עם הקבלן ובשיתוף כל הגורמים הנוגעים בדבר. סדר העבודה באתר יותאם במידת האפשר לצרכים ולאפשרויות של המזמין ובכל מקרה קביעת המפקח בנדון תהיה סופית ובלתי ניתנת לערעור.

כל הדרישות לעיל כלולות במחירים שנתן הקבלן בהצעתו ולא תשולם לקבלן תוספת מחיר כלשהי בגין כל המפורט לעיל.



מינהל התנופ"ה והבינוי

טלפון 03-5307930

ניהול עבודה מטעם הקבלן

הקבלן או בא כוחו המוסמך יהיה נוכח באתר העבודה וישגיח על ביצוע העבודה.

מינוי בא כוח מוסמך מטעם הקבלן יהיה טעון אישורם המוקדם של המפקח והמנהל. הם גם יהיו רשאים לסרב לתת את אישורם או לבטלו בכל עת ולקבלן לא תהיה תביעה כלשהי, כספית או אחרת, בגין אי אישור או ביטול האישור כאמור.

דין בא כוחו המוסמך של הקבלן כדין הקבלן.

כבא כוחו המוסמך של הקבלן יכול להתמנות מנהל עבודה מוסמך עם תעודה מטעם משרד העבודה או מהנדס או הנדסאי מוסמך עם תעודה מטעם רשם המהנדסים וההנדסאים.



מינהל התנופ"ה והבינוי

טלפון 03-5307930

נספח בטיחות לעבודות בנייה

אין משום הנחיות אלו לבטל או לשנות כל הוראות חוק ודין, ובכל מקום בו ישנה סתירה, הוראות החוקים והתקנות קודמות.

1. הקבלן מתחייב לעבוד על פי פקודת הבטיחות בעבודה, נוסח חדש 1970 ותקנותיה.
2. הקבלן מתחייב לעבוד על פי חוק ארגון הפיקוח על העבודה 1981 ותקנותיה.
3. הקבלן ימנה מנהל עבודה מוסמך, אשר ימצא במשך כל זמן הפעילות באתר. העתק תעודות מנהל העבודה והודעה על מינויו באתר יועברו למפקח.
4. הקבלן יוכרז "קבלן ראשי" לנושא הבטיחות ויפעל מול קבלני המשנה או קבלנים אחרים באתר למילוי הנחיות הבטיחות.
5. הקבלן ימלא אחר הנחיות הבטיחות כפי שיימסרו לו, אם בכתב ובן בעל פה על ידי המפקח או מפקח הבטיחות מטעם המזמין.
6. הקבלן יספק לעובדיו ציוד מגן אישי כנדרש בתקנות הבטיחות ובהתאמה לסיכונים הקיימים באתר.
7. הקבלן יחזיק באתר כמות מספיקה של ציוד בטיחות ובתוספת 10% לצרכי החלפת בלאי.
8. הקבלן ידריך את עובדיו בדבר הסכנות באתר העבודה ודרכי המניעה כמו גם בדבר כללי הבטיחות וזאת על ידי מדריך בטיחות מוסמך.
9. הקבלן ינהל פנקס כללי כאמור בתקנות ויציגו למפקח או למפקח הבטיחות לפי דרישתם, הפנקס ימצא בכל עת באתר.
10. הקבלן ינהל פנקס הדרכות בטיחות בו יתעד את ההדרכות שהועברו לעובדים ויציגו לפי דרישת המפקח או מפקח הבטיחות, הפנקס ימצא באתר בכל עת.
11. הקבלן יחזיק באתר העתקי תסקירי בדיקות ומסמכים שונים בנושא בטיחות (בונה פיגומים, חשמל וכדומה). ויציגם למפקח או מפקח הבטיחות.
12. הקבלן יחזיק באתר ציוד עזרה ראשונה בכמות העונה על דרישות התקנות לפי כמות העובדים וכן ימצא באתר מגיש עזרה ראשונה מוסמך כחוק.
13. הקבלן יחזיק באתר ציוד לכיבוי אש לצורך מתן מענה ראשוני לשריפות באזור עבודתו וימנה אדם אחראי לנושא זה.
14. הקבלן יכין תכנית בטיחות והתארגנות באתר על ידי ממונה בטיחות בעל אישור כשירות, הכוללת נוהלי שגרה וחירום וכן סיכונים ותגובות.



מינהל התנופ"ה והבינוי

טלפון 03-5307930

15. היה והקבלן (כולל קבלני משנה וכפופים) יעסיק 50 איש או יותר, ימנה ממונה בטיחות בעל אישור כשירות בתוקף, אשר יבקר באתר העבודות לפחות 1 לשבוע ויגיש לפיקוח דו"ח ביקור באתר.

כל האמור לעיל חל על הקבלן ועובדיו בין אם מועסקים ישירות על ידו ובין אם ע"י קבלני משנה או מועסקים על ידי קבלנים אשר הוכפפו אליו כקבלן ראשי.

16. גידור אזורי עבודה

16.1 הקבלן יגדר את אזורי העבודה כפי שיונחה על ידי המפקח או מפקח הבטיחות.

16.2 הגידור יעשה ע"י לוחות איסכורית חדשים בגובה 2 מטר לפחות.

16.3 הגידור יתוחזק באופן שוטף ויישמר במצב תקין בכל זמן העבודות.

16.4 הקבלן ישלט את הגידור בשלטי אזהרה והכוונה כפי שיימסר לו ע"י המפקח.

16.5 הקבלן לא יאחסן או יעבוד או יניח כל חפץ או ציוד מחוץ לאזור המגודר.

16.6 שערים יותקנו בגידור לשימוש הקבלן, הקבלן ידאג לשמור שערים אלו נעולים בכל עת.

16.7 הקבלן יפנה פסולת באופן שוטף למניעת הצטברות מפגעים.

17. חשמל

17.1 הקבלן יספק לוח חשמל זמני לצרכי עבודתו אשר יחובר למערכת החשמל של המבנה באישור המפקח בלבד.

17.2 הקבלן יתקין לוחות זמניים לשימוש וצרכי הבניה בהתאם לחוק



מינהל התנופ"ה והבינוי

טלפון 03-5307930

החשמל.

- | | |
|---|------|
| שימוש בכבלים זמניים (מאריכים) מסוג מוגן בלבד (כתום). | 17.3 |
| בשום מקרה לא יחצה תוואי כבלים את מסלול תנועת הרכבים או האנשים אל המבנה וממנו. | 17.4 |
| הקבלן יציג אישור חשמלאי רשוי למערכת החשמל הזמנית. | 17.5 |
| במקרים בהם יהיה צורך להאיר מכשולים הקבלן יתקין מערכת תאורה זמנית. | 17.6 |
| כל עבודות החשמל בין אם קבועות או זמניות יבוצעו על ידי חשמלאי רשוי בהתאם לחוק החשמל. | 17.7 |

18. קירוי מעברים

- | | |
|---|------|
| הקבלן בעת עבודות על חזיתות המבנה יתקין קירוי יציב אשר יאושר על ידי מהנדס לצורך הגנת עוברים ושבים. | 18.1 |
| בכל מקרה יותקן קירוי כאמור בעת העבודה על חזית דרומית לצורך יצירת מסלולי מילוט מדלתות היציאה מהלובי. | 18.2 |

19. עבודות חמות

- | | |
|---|--|
| 19.1 עבודות חמות כגון: ריתוך, השחזה וחימום יעשה אך ורק במקומות אשר יאושרו על ידי המפקח. | |
| 19.2 האישור יינתן מראש לפני ביצוע עבודות אלו. | |
| 19.3 הקבלן ימלא אחר הנחיות בנספח המצ"ב. | |

20. פיגומים ועבודות גובה

- | | |
|---|--|
| 20.1 בניית פיגומים מחייבת קבלת אישור " בונה פיגומים " מוסמך טרם השימוש בהם. | |
| 20.2 בדיקת הפיגומים באתר ע"י מנהל עבודה בהתאם לתקנות וירשם בפנקס הכללי. | |
| 20.3 פיגומים ממוכנים מכל סוג יאושרו טרם השימוש בהם על ידי בודק | |



מינהל התנופ"ה והבינוי

טלפון 03-5307930

מוסמך.

20.4 כל העובדים בגובה (עבודה בגובה מעל 2 מטר) יודרכו ויוסמכו

כחוק על ידי מדריך מוסמך לעבודות גובה.

20.5 כל העובדים אשר עולים על פיגומים ממוכנים או במות הרמה יודרכו

על ידי מדריך מוסמך.

20.6 כל העובדים בגובה יצוידו ברתמות בטיחות תקינות מעוגנות לנקודות

בעלות כושר מעמס של 2 טון לפחות וקובע מגן ייעודי לעובדי גובה

20.7 הקבלן ינקוט צעדים כנגד אפשרות של נפילת כלים או חפצים מגובה

בין אם על ידי התקנת רשתות מגן, מעקות או קשירת חלקים וכלי

עבודה או כל שיטה אשר תבטיח מניעת נפילת חפצים ותאושר על

ידי המפקח.



מינהל התנופ"ה והבינוי

טלפון 03-5307930

21. בקרה ואכיפה

- 21.1 הקבלן יאכוף את כללי הבטיחות על העובדים באתר.
- 21.2 עובד אשר לא יפעל בהתאם להנחיות הבטיחות יסולק מהאתר.
- 21.3 המפקח או מפקח הבטיחות רשאים להרחיק כל אדם או להפסיק ביצוע כל עבודה באתר אם מצאו כי האדם או העבודה מסכנים את הבטיחות באתר.
- 21.4 הפסקת עבודה בשל ליקויי בטיחות לא תילקח במניין ימי העבודה וימים אלו יהיו על חשבון הקבלן.
- 21.5 מצא המפקח כי הקבלן או עובדיו מפר באופן שוטף את כללי הבטיחות ואינם מבצעים פעילות מתקנת לשביעות רצונו רשאי המפקח להפסיק את עבודתו באופן מיידי וללא כל פיצוי.

הוראות בטיחות - עבודות חמות

מטרה: מטרת נוהל זה להסדיר את אמצעי הבטיחות והפיקוח בעת ביצוע עבודות חמות בתחומי הבניין.

הגדרות:

- עבודה חמה- ריתוך, השחזה, קידוח, חימום וכל עבודה אשר עלולה לגרום להיווצרות אש כתוצאה מלהבה, ניצוץ או עליית טמפרטורה.
- הרשאת עבודה- טופס בטיחות אשר מסדיר את הנדרש ואמצעי הבקרה בעת ביצוע עבודות חמות.
- אדם מוסמך- מפקח העבודה מטעם היזם, מפקח הבטיחות מטעם היזם.
- תחומי חלות- כל אתר העבודה בסביבות המבנה או בתוכו.
- צופה אש- אדם מיומן בהפעלת ציוד כיבוי אש אשר קיבל תדריך טרם ביצוע העבודה ומתפקידו לנטר ולמנוע כל אפשרות של התפתחות מצד מסוכן.

שיטה:

- 1. כל גורם אשר יוזם או מתכנן לבצע עבודה חמה, בן אם ע"י עובד הקבלן ובן אם על ידו



מינהל התנופ"ה והבינוי

טלפון 03-5307930

קבלן משנה, יפנה לאדם מוסמך לצורך קבלת הרשאת עבודה חמה.

2. הגורם המוסמך יבצע בקרה מוקדמת באזור העבודה לצורך קביעת הסדרי הבטיחות הנדרשים כגון: פינוי חומרים דליקים, ביצוע הפרדות או מיגון ציוד וחומרים.

3. הגורם המוסמך ירשום על גבי טופס הרשאת עבודה חמה את התנאים הנדרשים לביצוע העבודה תוך דגש על הנושאים הבאים:

- הצבת צופה אש למשך כל זמן העבודה + 60 דקות לאחריה.
- ביצוע ניטור למשך 3 שעות מסיום העבודה להשגחה על מניעת אפשרות של תהליך בעירה כתוצאה מחום כמוס.
- פריסת אמצעי כיבוי מתאימים והדרכת צופה האש.

4. בסיום העבודה יבצע הגורם המוסמך ביקורת כי המקום אינו מהווה כל סיכון והוחזר לקדמותו.

5. לאחר סיום הביקורת יעביר את הטופס אל המפקח.



מינהל התנופ"ה והבינוי

טלפון 03-5307930

הנדון: דף הדרכה במניעת דליקות

בתאריך _____, קבלתי הדרכה מממונה הבטיחות מר קיבלוביץ' אלכס, באמצעים למניעת דליקות, שעלי לנקוט במסגרת עבודתי לפי הזמנת שירותים מס. _____.

תיאור העבודה ומיקומה:

משך עבודה משוער: _____

הנני מתחייב לפעול בהתאם לפקודת הבטיחות בעבודה – 1970 וכן לפי ההנחיות שקבלתי.

על החתום,

The state of Israel

Ministry of Health

THE CHAIM SHEBA MEDICAL CENTER

Affiliated to the Tel-Aviv University



מדינת ישראל

משרד הבריאות

המרכז הרפואי המשולב ע"ש חיים שיבא

מסונף לבית הספר לרפואה ע"ש סאקלר

מינהל התנופ"ה והבינוי

טלפון 03-5307930



מינהל התנופ"ה והבינוי

טלפון 03-5307930

הוראות בטיחות בעבודה באש גלויה

1. השימוש באש גלויה (כולל ריתוך חשמלי ואוטוגני) יהיה אך ורק לאחר קבלת הדרכה במניעת דליקות בהתאם למסמך סמ 150/98).
2. יש לוודא כי במקום העבודה באש גלויה וברדיוס של 10 מטר ממנו לא ימצאו חומרים דליקים מכל סוג שהוא.
3. יש להקפיד על תקינות האביזרים והמכשירים הדרושים לביצוע העבודה באש גלויה.
4. באתר העבודה יוצבו אמצעים ומטפים לכיבוי אש בדגם ובכמות שיקבעו על ידי ממונה הבטיחות.
5. על מנת להבטיח שהעובדים בסביבה לא יפגעו ולא יגרם נזק לרכוש בעת השימוש באש גלויה יש לבודד את מקום העבודה באמצעים בלתי דליקים (פרגוד).
6. יש להבטיח גידור מתאים למניעת התפזרות חלקיקים מיותרים או גיצים במיוחד כאשר מקור האש הינו בגובה.
7. יש לוודא כי במשך כל זמן העבודה באש גלויה יוצב עובד אשר מתפקידו לזהות ולכבות כל התלקחות אש.
8. דע את מקום העבודה וודא שלא נשארו גיצים או חלקים מותכים שעלולים לגרום להתפתחות שריפה.
9. בעבודות ריתוך בשטח פתוח יש לוודא שברדיוס של 20 מטר לא ימצאו חומרים דליקים, מתקני חשמל / גז, עשבים או קרקע הספוגה בחומרים שמנוניים העלולים להתלקח.
10. בעבודות באש גלויה יש להשתמש בצידוד מגן אישי כגון: כפפות, מסכת פנים, משקפי מגן וסינר עמיד בטמפרטורות גבוהות.
11. אם התפתחה שריפה החל בפעולות הכיבוי והזעק עזרה ממרכז הבקרה:

טל: 2516, 2300, 2500



מינהל התנופ"ה והבינוי

טלפון 03-5307930

=====

נספח ה' – קבלת כרטיסים מגנטיים תאריך: _____

הנדון: קבלת כרטיס מגנטיים – מע' בקרת כניסה

אני, _____, ת.ז. _____, מצהיר/ה בזאת על קבלת _____ תגי כניסה מגנטיים (להלן: "תג עובד" / "כרטיס/ים") בתאריך _____.

ידוע לח"מ כי:

1. בכל הגעה למתקן המרכז הרפואי "שיבא":
 - 1.1. יש להיכנס דרך הכניסה הראשית, "שער יולדות", כניסת מערב, רחוב דרך שיבא, רמת גן.
 - 1.2. יש לעצור בביתן הבידוק (ביתן ימני בכניסה, מצד מערב).
 - 1.3. יש לציג ולהחתיים תג עובד, להיבדק על פי דרישות המאבטח.
2. יש להישמע להוראות אנשי הביטחון ופקחי העירייה בכל מהלך השהות בשטח המתחם הרפואי.
3. הכרטיס/ים נועדו לשימוש אישי בלבד ולצרכי עבודה במרכז הרפואי "שיבא" בלבד.
4. חל איסור על העברת הכרטיס/ים לשימוש אדם אחר/ת.
5. בכל אירוע חריג הקשור לשימוש בכרטיס, גניבה או אובדנו של הכרטיס, או כל אירוע חריג אחר, יש להודיע באופן מיידי למחלקת הביטחון.
6. בתום השימוש בכרטיס, חובה להחזירו למח' הביטחון.
7. אובדן כרטיס או אי החזרתו יביא לחיוב בעליו בסך של 50 ₪.

בכל מקרה של אי-עמידה בהתחייבויות ובנהלים לעיל יונחה הקבלן לביצוע שימוע לעובד והפסקת עבודתו במתקן – המרכז הרפואי "שיבא".

The state of Israel

Ministry of Health

THE CHAIM SHEBA MEDICAL CENTER

Affiliated to the Tel-Aviv University



מדינת ישראל

משרד הבריאות

המרכז הרפואי המשולב ע"ש חיים שיבא

מסונף לבית הספר לרפואה ע"ש סאקלר

מינהל התנופ"ה והבינוי

טלפון 03-5307930

חתימה : _____